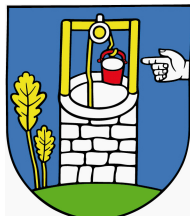


Mestská časť Bratislava – Dúbravka



Program hospodárskeho a sociálneho rozvoja Mestskej časti Bratislava – Dúbravka na roky 2007 – 2013

Bratislava, október 2007

Obsah

1. Predslov.....	5
2. Ekonomické a sociálne východiská.....	7
2.1 Sociálno-ekonomická analýza.....	7
2.2 Analýza realizovaných opatrení	17
2.3 SWOT analýza.....	18
2.4 Kľúčové disparity a hlavné faktory rozvoja.....	20
3. Rozvojová stratégia.....	21
3.1. Priorita – Kvalita života a rozvoj ľudských zdrojov.....	22
3.2. Priorita – Infraštruktúra a rozvoj bývania	27
3.3. Priorita – Hospodársky rozvoj.....	30
3.4. Priorita – Životné prostredie a ochrana prírody.....	31
3.5. Merateľné ukazovatele	32
4. Finančný plán.....	35
4.1 Rozdelenie financií na programovacie obdobie.....	36
4.2 Rozdelenie financií na priority	37
5. Zabezpečenie realizácie.....	39
5.1 Inštitucionálne a organizačné zabezpečenie.....	39
5.2 Monitorovanie a hodnotenie.....	41
6. Záver	42

**„Program hospodárskeho a sociálneho rozvoja Mestskej časti
Bratislava -Dúbravka na roky 2007 – 2013“**

schválilo Miestne zastupiteľstvo Mestskej časti Bratislava - Dúbravka
na svojom zasadnutí dňa 11. decembra 2007 uznesením MZ č. 146/2007.

Copyright © Miestny úrad Mestskej časti Bratislava - Dúbravka, 2007

1. Predslov

Možnosti rozvoja Mestskej časti Bratislava – Dúbravka sú do značnej miery determinované príjmami miestneho rozpočtu. Zdroje týchto príjmov sú jednoznačne určené Zákom č. 377/90 Zb. o hlavnom meste SR Bratislave. Správa príjmov miestneho rozpočtu, rovnako ako aj výdavkov, podlieha pritom pravidlám rozpočtového hospodárenia mestskej časti. Takto vymedzený rámec možností financovania nie vždy uspokojoval potreby samosprávy a často zužoval priestor pre viaceré aktivity, zamerané na ďalší rozvoj mestskej časti.

Možné rozšírenie tohto priestoru predstavuje uplatnenie Zákona č. 503/2004 Z.z. o podpore regionálneho rozvoja, ktorý za základný programový dokument podpory regionálneho rozvoja na miestnej úrovni stanovuje „Program hospodárskeho a sociálneho rozvoja obce“ (PHSR). Vypracovanie tohto dokumentu nepredstavuje iba získanie ucelenej predstavy o rozvoji obce v strednodobom časovom horizonte, ale vytvára predpoklady na získanie ďalších finančných zdrojov, hlavne zdrojov z eurofondov¹ použiteľných pre jej ďalší rozvoj. Okrem toho vytvára východisko aj pre zvyšovanie efektívnosti práce miestnej samosprávy. Ministerstvo výstavby a regionálneho rozvoja SR písomne potvrdilo, že mestská časť v procese uplatňovania možnosti čerpania eurofondov je chápaná a posudzovaná ako obec.

Orgány samosprávy našej mestskej časti prijatím Uznesenia MZ č. 61/2007 schválili postup vypracovania PHSR MČ Bratislava – Dúbravka na roky 2007-2013, a tak dali jasný signál, že rozvoj mestskej časti musí byť plánovaný, koordinovaný na všetkých úrovniach riadenia samosprávy a tiež aj financovaný z iných dostupných zdrojov.

Tento dokument je základným strategickým dokumentom rozvoja MČ Bratislava – Dúbravka. Týka sa všetkých. Za prioritný princíp v postupe a riešení rozvoja mestskej časti považujeme partnerstvo s občanmi, odborníkmi, organizáciami, podnikateľmi, zamestnancami miestneho úradu a tretím sektorom.

Bratislava je špecifická tým, že plánovať rozvoj mestskej časti je nevyhnutné v súčinnosti s hl. m. SR, inými mestskými časťami nachádzajúcimi sa v okrese Bratislava IV. Základným východiskom tohto plánovania sú pritom vízie a stratégie relevantných strategických dokumentov, orientovaných na riešenie rozvojových problémov Slovenska a Bratislavského samosprávneho kraja.

Súbežne s tvorbou PHSR Mestskej časti Bratislava – Dúbravky bola špecifikovaná vízia a vypracovaná aj dlhodobá stratégia rozvoja mestskej časti, vrátane vymedzenia strategického cieľa do roku 2020. Ide o otvorený strategický dokument, ktorý na základe dosahovaných výsledkov a skúseností z programovacieho obdobia 2007-2013 umožňuje vytýčenie dlhodobú stratégiu upresňovať a dopĺňovať a tak vytvárať čo najlepšie podmienky pre strategické plánovanie rozvoja Mestskej časti Bratislava – Dúbravka aj v nastávajúcich programovacích obdobiach.

Želám si, aby sa nám podarilo v čo najvyššej miere naše strategické zámery naplniť a prostredníctvom kvalitných projektov získať dostatok finančných prostriedkov z eurofondov. Rovnako vyslovujem presvedčenie, že sen o krásnej a úspešne sa rozvíjajúcej Dúbravke sa môže viac priblížiť ku skutočnosti ako kedykoľvek predtým. Veľmi tomu napomôžeme, ak si uvedomíme, že v podmienkach našej mestskej časti sa skončila éra živelného plánovania a nastáva éra jasných transparentných a odbornými stanoviskami podložených rozhodnutí orgánov samosprávy. Veď každý múdry hospodár sa poučí z nedostatkov z minulosti, zodpovedne vníma súčasnosť a premyslene plánuje budúcnosť.

1 Štrukturálne fondy a Kohézny fond EÚ.

Za vytvorenie obrazu reálneho smerovania rozvoja našej mestskej časti a vypracovanie príslušných strategických dokumentov ďakujem kolektívu pracovníkov pod odborným vedením Dr. Pavla Kárásza, PhD., poslancom miestneho zastupiteľstva, prizvaným odborníkom a občanom, ktorí nám v tomto pomohli.

Ing. Ján SANDTNER
starosta
Mestskej časti Bratislava – Dúbravka

2. Ekonomické a sociálne východiská

Mestská časť Bratislava – Dúbravka (ďalej len „mestská časť Dúbravka“, alebo len „Dúbravka“) je jednou z najvýhodnejšie situovaných mestských častí Bratislavy. Nachádza sa v lone prekrásneho prírodného prostredia Chránenej krajinskej oblasti Malé Karpaty a na úpätí Štátnej rezervácie Devínska Kobyla, na ploche 865 ha v prostredí chránenom voči viacerým negatívnym vplyvom mesta. Má vysoký ekologický potenciál a po Starom Meste je druhou najhustejšie obývanou mestskou časťou².

Dúbravka má bohatú multikulturálnu históriu. Archeologické nálezy dokazujú osídlenie už v mladšej dobe kamennej. Ďalšie poukazujú na kontinuitu osídlenia v staršej dobe bronzovej. Početné vykopávky svedčia o sídlisku Keltov. Nedávno tu boli nájdené pozostatky jedného z najvýznamnejších rímskych osídlení na Slovensku – základy vidieckej vily Villa Rustica.

Písomné pramene z roku 1574 prezrádzajú, že Dúbravka bola poddanská obec, ktorá sa rozprestierala na východnom úpätí Devínskej Kobyly. Bola založená v polovici 16. storočia Chorvátmi, ako osada patriaca pod hradné panstvo sídliace na Devíne, ktoré od 17. storočia až do roku 1945 patrilo malackej vetve rodu Pálffyovcov.

V 19. storočí postihlo Dúbravku plienenie Francúzskeho napoleonského vojska a neobišla ju ani veľká epidémia moru. Koncom tohto storočia prešla obecná správa úpravou, ktorá bola zavŕšená vypracovaním obecných a požiarnych štatútov.

Blízkosť obce od Bratislavy a jej jedinečná poloha už začiatkom 20. storočia priviedla bratislavského stolárskeho majstra Františka Tavaríka na myšlienku využiť okolie obce na rekreačné účely. V rokoch 1911-1912 začal v chotári obce stavať drevené chaty, neskôr postavil aj vilovú štvrť Tavaríkovu kolóniu. Sľubný vývoj Dúbravky však bol narušený 1. svetovou vojnou. Život v obci sa znovu znormalizoval až po vzniku Československej republiky v roku 1918. Nastal rozmach spolkového života, budovanie obecnej infraštruktúry a rozvoj hospodárskych aktivít. Dôležitým medzníkom zavŕšenia tohto vývoja bol apríl v roku 1946, kedy sa Dúbravka stala súčasťou Bratislavy.

Dúbravka si po niekoľko storočí zachovávala vidiecky ráz, ktorý sa tu uchoval aj po pripojení obce k Bratislave. Podstatnejšie zmeny nastali až v 70. rokoch rozsiahlou výstavbou prevažne panelových stavieb. Sídlisko s viac než 15 tisíc bytmi kontrastuje nie len s okolitou prírodou, romantickými chodníkmi, pozoruhodnou flórou a faunou, ale aj s množstvom zachovalých historických pamiatok³.

2.1 Sociálno-ekonomická analýza

Rozvojový potenciál a ľudské zdroje

V súčasnosti je Dúbravka modernou časťou hlavného mesta Slovenska s obchodmi, školami, športovými areálmi a kultúrnymi zariadeniami, ako aj s možnosťami rozvíjať podnikateľské aktivity. Ide o urbanisticky dobre založenú mestskú časť s vhodnou zonáciou sídliska a občianskou vybavenosťou (OV) pozdĺž hlavnej triedy. Nízko podlažné obytné plochy sú chránené „hradbou“ doskových bytových domov voči hluku z hlavnej triedy. Zóny ro-

2 K 31.12.2005 to bolo 3994 obyvateľov na km².

3 Ako sú: kostol sv. Kozmu a Damiana z I. polovice 18. storočia, dve kaplnky z konca 16. storočia a polovice 19. storočia, historickou Horánskou studňou a Červeným krížom, sochou sv. Vendelína, sochou Panny Márie a ďalšími pozoruhodnosťami.

dinných domov sa nachádzajú na úpätí lesa. Ďalej ide o „bielu“ mestskú časť bez asociálneho prostredia priemyselnej zóny s vysokým podielom vysokej zelene v mestskej časti a v jej okolí. Mestská časť disponuje s potenciálom pre každodenný relax (les, kúpalisko s teplou vodou, športoviská). V dôsledku vylúčenia hlavných zdrojov znečistenia a dobrej prevetrateľnosti Lamačskej brány má mestská časť Dúbravka kvalitné ovzdušie. Jej najvýznamnejším rozvojovým potenciálom sú však obyvatelia, ktorí majú v prevažnej miere stredoškolské a vysokoškolské vzdelanie.

Z historického hľadiska možno vo vývoji obyvateľstva mestská časť Dúbravka rozlíšiť tri vývojové etapy.

Prvú etapu možno charakterizovať ako osídlenie dediny na začiatku 18. storočia⁴. Pre druhú etapu je typické rozrastanie dediny a jej hospodársky a kultúrny rozvoj. Táto etapa prebiehala celé 19. storočie a končila až v 70. rokoch 20. storočia⁵. Tretiu etapu možno vystihovať ako urbanizáciu Dúbravky s prudkou výstavbou bytov, ktorá sa začala v rámci rozsiahlej komplexnej bytovej výstavby (KBV) v roku 1970.

Tabuľka 1 Vývoj obyvateľstva MČ Dúbravka

Rok	Počet obyvateľov		
	Spolu	z toho ženy	podiel žien
1869	582	*	
1930	1075	*	
1970	1500	*	
1990	37 683	19 674	52,2%
2000	38 130	20 682	54,2%
2004	34 525	18 344	53,1%
2005	34 540	18 345	53,1%
2006	34 750	18 470	53,2%

Zdroj: Štatistický úrad SR, Krajská správa v Bratislava (ukazovatele sú k 31.12); Historické pramene MČ; * údaj nie je k dispozícii.

V období rokov 1970 až 1988 sa postavilo 12 800 bytov a do mestskej časti Dúbravka pribudlo 35 425 obyvateľov. Doteraz najvyšší počet obyvateľov sa zaznamenal v roku 1998. Počet obyvateľov v tomto roku dosiahol 38 242. Od toho roku ich počet začal klesať, až na 34 525 obyvateľov v roku 2004. Tento vývoj bol dôsledkom tak záporného salda prirodzeného prírastku obyvateľstva, ako aj negatívnej migrácie⁶. Po roku 2004 nastáva obrat v prirodzenom prírastku obyvateľstva a počet narodených začína prevyšovať počet zomrelých. Tak tiež sa začína postupne znižovať záporné migračné saldo⁷. Dôsledkom je, že po roku 2004 začal počet obyvateľov Dúbravky mierne rásť. Dá sa predpokladať, že v dôsledku oživej bytovej výstavby, ako aj ďalšieho rozvoja služieb bude tento rast pokračovať. Je reálne počítať s tým, že v roku 2013 bude počet obyvateľov Dúbravky presahovať 36 700 osôb.

4 Kým na území Dúbravky v roku 1712 bolo usadených 19, tak v roku 1768 to bolo už 58 sedliackych rodín.

5 Od 1869 do 1970, t.j. za 100 rokov pribudlo 918 obyvateľov.

6 Táto migrácia v značnej miere súvisela aj s odlivom obyvateľstva do Karlovej Vsi, kde vrcholila KBV.

7 K 31.12.2005 sa v Dúbravke zaznamenal najvyšší migračný prírastok obyvateľov zo zahraničia v rámci Bratislavy IV (33 osôb).

Z pohľadu vekovej štruktúry patrí Dúbravka medzi najstaršie mestské časti. Podiel obyvateľstva v poproduktívnom veku rastie a v roku 2005 prekročil 26%⁸. Tento stav je dôsledkom jednak toho, že veľká časť obyvateľov prisťahovaných v období začatia KBV 70. rokoch minulého storočia sa v súčasnosti blíži k dôchodkovému veku. Ďalším faktorom je odchod mladých ľudí, ktorí tu nenašli vhodné podmienky života, hlavne nedostatok bytov a napokon sa pod tento stav podpísala aj klesajúca pôrodnosť. Je potrebné kalkulovať s tým, že proces starnutia bude pokračovať aj v nastávajúcich rokoch. Je vysoko pravdepodobné, že podiel obyvateľstva v poproduktívnom veku sa v roku 2013 bude pohybovať nad 27%.

Najväčšou komparatívnou výhodou obyvateľstva Dúbravky je vysoká vzdelanosť. Táto je charakterizovaná vysokým podielom obyvateľstva so stredným a vysokoškolským vzdelaním. Podiel vysokoškolsky vzdelaného obyvateľstva v mestskej časti Dúbravka patrí medzi najvyššie v SR. Tento podiel je viac než o 300% vyšší než Slovenský priemer, o viac než 150% vyšší než priemer za Bratislavský kraj a o viac než 11% vyšší než priemer za Bratislavu IV.

Tabuľka 2 Vzdelanostná štruktúra obyvateľstva mestskej časti Dúbravka

Vzdelanie	Muži	Ženy	Spolu
Základné	10,2%	16,1%	13,3%
Učňovské (bez maturity)	14,0%	8,6%	11,1%
Stredné odborné (bez maturity)	9,6%	9,0%	9,2%
Stredné spolu	33,7%	17,6%	20,3%
Úplné stredné učňovské s maturitou	6,8%	3,0%	4,8%
Úplné stredné odborné s maturitou	18,0%	26,5%	22,6%
Úplné stredné všeobecné s maturitou	7,1%	10,5%	8,9%
Spolu stredné s maturitou	31,9%	40,0%	36,2%
Vyššie	1,5%	1,2%	1,3%
Vysokoškolské bakalárske	0,9%	0,7%	0,8%
Vysokoškolská mag., inž., dokt.	24,5%	19,8%	22,0%
Vysokoškolské doktorandské	4,0%	2,1%	3,0%
Vysokoškolské spolu	29,4%	22,6%	25,7%
Ostatné bez udania	3,5%	2,5%	3,0%
Bez vzdelania	0,1%	0,1%	0,1%

Poznámka: Podiel na bývajúcim obyvateľstve v %; výpočet na základe ukazovateľov ŠÚ SR (Sčítanie obyvateľov, domov a bytov 2001)

Bytový fond

Vývoj bytového fondu mestskej časti možno charakterizovať piatimi etapami:

I. predvojnová etapa – do roku 1945 individuálna sporadická výstavba 115 rodinných domov,

II. povojnová etapa – 1946 – 1970 – majúca už charakter cieleného rozvoja dediny v ob-

⁸ Za Bratislavu to bolo 22%.

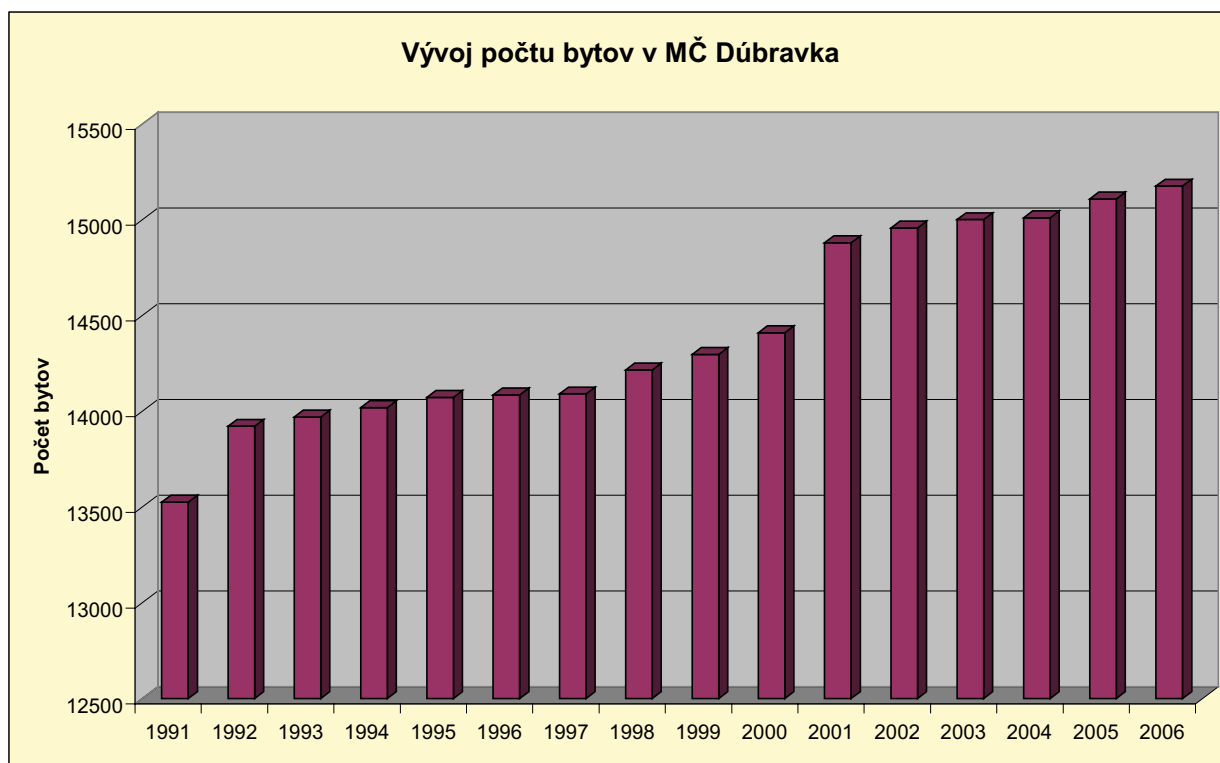
lasti rodinnej výstavby. Obec vyčlenila pozemky na individuálnu bytovú výstavbu (IBV). Výstavba prebiehala svojpomocne s výhodnými štátnymi pôžičkami a nenávratnými mlado-manželskými pôžičkami. Postavilo sa 287 bytov v rodinných domoch.

III. etapa – 1971 – 1980- obdobie prudkej urbanizácie pôvodnej dediny, obdobie 10 ročnej prúdovej panelovej bytovej výstavby. Za toto obdobie sa vystavilo kompletne sídlisko v systéme KBV s rozsiahlou infraštruktúrou. Postavilo sa 154 bytov svojpomocne v IBV a 12 378 bytov v bytových domoch formou štátnej a družstevnej výstavby.

IV. etapa 1981 – 1990 – nastáva útlm štátnej výstavby a družstevnej výstavby KBV. V IBV sa postavilo 134 bytov.

V. etapa 1991- súčasnosť – forma štátnej a družstevnej výstavby končí. V tejto etape prebieha už len súkromná forma výstavby. Postavilo sa 1652 bytov v prevažnej miere v bytových domoch.

Uvedený vývoj bol spojený aj so zmenami štruktúry bytového fondu, čo do veľkosti, vybavenosti a kvality. Narástla obytná plocha pripadajúca na byt, ako aj obytná plocha pripadajúca na osobu. Možno konštatovať, že prevažná časť trvalo obývaných bytov je plynofikovaná, napojená na verejný vodovod a verejnú kanalizáciu s ústredným kúrením⁹.



obr. 1

Vývoj bytového fondu mestskej časti Dúbravka je spojený s klesajúcou obľobnosťou. Kým v roku 1991 na 1 byt pripadalo 2,78 obyvateľov, tak v roku 2006 to bolo 2,29, čo v značnej miere súvisí s poklesom obyvateľstva na prelome tisícročia uvedeného vyššie.

Ku koncu roku 2006 bytový fond mestskej časti Dúbravka pozostával z 15 178 bytov. V nadväznosti na terajšiu rozostavanosť a ďalšiu výstavbu možno očakávať, že bytový fond

⁹ Tieto zmeny sú zachytené v sčítaní ľudu, domov a bytov k 3. marcu 1991 a v sčítaní obyvateľov, domov a bytov k 26. máju 2001.

mestskej časti Dúbravka bude v roku 2013 pozostávať z viac než 16 100 bytov. Taktiež možno počítať s tým, že do tohto roku sa pokles obľobnosti spomalí, resp. zastaví.

Technická infraštruktúra a doprava

Zásobovanie teplom je v mestskej časti Dúbravka zabezpečené dvomi vykurovacími systémami. Prvý systém – je daný primárnym prívodom horúcej vody z výhrevne na Poliankach do výmenníkových staníc umiestnených v samostatných objektoch, alebo v obytných domoch, budovách a zásobuje východnú časť sídliska pod osou Saratovská a Sch. Trnavského. Druhý systém tvorí sústava (10) samostatných nízkotlakových blokových kotolní na spaľovanie zemného plynu. Týmto systémom je zásobovaná horná časť sídliska nad osou Saratovská- Sch. Trnavského. Okrem týchto systémov sa v novo postavených obytných domoch používajú aj vlastné systémy tepelného zásobovania. Vzhľadom na nedostatočné tepelno-i-zolačné vlastnosti panelových domov postavených v minulosti, má na účinnosť tepelného hospodárenia v mestskej časti významný vplyv prebiehajúce zateplovanie budov, ako aj rekonštrukcia a vylepšovanie existujúcich systémov zásobovania teplom.

Zásobovanie elektrickou energiou je realizované káblovými prípojkami 110/22 kV. Sekundárne rozvody 3x380/220 V sú realizované káblovým systémom.

Odkanalizovanie je riešené systémom zberačov, uličných stok do hlavného zberača A VIII a je spádovaná do povodia Dunaja. Severná časť sídliska je napojená na nový kanalizačný zberač do čističky odpadových vôd v mestskej časti Devínskej Novej Vsi – povodie Moravy. Vzhľadom na rozbiehajúcu sa investičnú výstavbu je úroveň technickej infraštruktúry v tejto časti mestskej časti nedostatočná.

Cestná sieť je tvorená sústavou ulíc, predstavujúcich cesty I., II., III. a IV triedy. Osou dopravného systému sú ulice Saratovská a Sch. Trnavského. Sú riešené ako mestská rýchlo-dráha s 2 x 7 m širokou vozovkou, ktorej stredom je vedená električková trať. Sídliskové komunikácie sú napojené kolmo na túto dopravnú os. Existujúca sieť komunikácií nezabezpečuje dostatočné prepojenie na susediace mestské časti Lamač a Devínska Nová Ves, pričom príliš veľká časť mestskej časti je obsluhovaná slepými komunikáciami.

Z pohľadu verejnej dopravy možno konštatovať, že v dôsledku relatívne veľkej vzdialenosti mestskej časti od centra Bratislavy, je dostupnosť Dúbravka linkami mestskej dopravy nedostatočná, pričom verejná doprava je príliš závislá na električke. Z aspektu individuálnej automobilovej dopravy sa dostupnosť mestskej časti značne vylepšila, najmä v dôsledku vybudovania tunelu Sitina a s tým súvisiaceho dobudovania príjazdových ciest. Prudký rozvoj automobilizmu je však spojený s prehľbujúcim sa nedostatkom parkovacích miest, a to aj napriek tomu, že prevažná časť novopostavených bytových domov je budovaná vrátane parkovacích miest, resp. garážových státí.

Ekonomika

Z pohľadu organizačnej štruktúry ekonomiky danej počtom hospodárskych subjektov registrovaných na území je pozícia mestskej časti podpriemerná. Kým mestská časť Dúbravka sa na obyvateľstve Bratislavy podieľa 8,1%, tak na počte hospodárskych subjektov 6,1%. Kým v mestskej časti Dúbravka na 100 obyvateľov pripadá 13 hospodárskych subjektov¹⁰, tak priemerná hodnota tohto ukazovateľa za okres Bratislava IV je 13,2.

10 V rámci Bratislava IV má menej iba Devínska Nová Ves (11,1).

Tab. 3 Postavenie MČ Dúbravka v rámci Bratislavy z hľadiska počtu hospodárskych subjektov

Názov ukazovateľa	Bratislava	Bratislava IV	Dúbravka	Podiel na Ba	Podiel na Ba IV
Subjekty spolu	71035	12244	4352	6,1%	35,5%
v tom					
právnické osoby	26121	3406	1071	4,1%	31,4%
v tom					
podniky	19960	2387	793	4,0%	33,2%
neziskové inštitúcie	6161	1019	278	4,5%	27,3%
fyzické osoby podnikatelia	44914	8838	3281	7,3%	37,1%

Ukazovatele sú k 31.12.2005; Okresy Bratislavského kraja, ŠÚ SR Krajská správa v Bratislave, máj 2007.

V rámci štruktúry hospodárskych subjektov registrovaných na území mestskej časti Dúbravka majú najsilnejšie zastúpenie fyzické osoby podnikatelia. V roku 2005 na 100 obyvateľov ich pripadalo 9,2, čo je rovnaký počet ako za okres Bratislava IV¹¹.

V rámci okresu Bratislava IV v poslednom období medzi hospodárske subjekty, ktorých počet rastie najdynamickejšie predovšetkým patria spoločnosti s ručením obmedzeným. Kým ich počet k 31.12.2005 bol 2039, tak ku koncu roka 2006 to bolo 2478. V MČ Dúbravka, bolo ku koncu roka 2005 zaregistrovaných 686 spoločností s ručením obmedzeným a k 30.6.2006 sa tento počet zvýšil na 840. Značnou bariérou ďalšej expanzie podnikateľských aktivít je skutočnosť, že mestská časť nedisponuje s požadovaným množstvom voľných priestorov vhodných na podnikanie, pozemkov a rozvojových plôch. V súčasnom období značná časť hospodárskych subjektov – právnických osôb je sústredená v štyroch centrách podnikateľských a obchodných aktivít. Sú nimi: areál technického skla v severnej časti Dúbravky, areál Tesly elektroakustiky vo východnej časti Dúbravky (Nejedlého ulica), areál Pozemných stavieb (Agátová ulica) a Polianky vo východno-južnej časti Dúbravky.

Z hľadiska ekonomickej výkonnosti danej tvorbou produkcie a poskytovaním služieb v odvetviach národného hospodárstva, je postavenie okresu Bratislava IV v rámci Bratislavského samosprávneho kraja najsilnejšie v priemysle¹². Jeho podiel na tržbách za vlastné výkony a tovar predstavoval v roku 2006 33%. Veľmi slabé je postavenie v oblasti vnútorného obchodu, hotelov a reštaurácií. Podiel okresu Bratislava IV predstavoval v roku 2006 iba 1,6% z tržieb za vlastné výkony a tovar Bratislavského samosprávneho kraja v tejto oblasti¹³. Je to predovšetkým dôsledok nedostatku obchodných, ubytovacích a stravovacích kapacít, v porovnaní s ostatnými okresmi Bratislavy. Táto skutočnosť sa na úrovni mestskej časti Dúbravka v značnej miere prejavuje v nepokrytých potrebách v oblasti obchodu a služieb.

Tab. 4 Postavenie mestskej časti Dúbravka v rámci Bratislavy z hľadiska ubytovacích zariadení

Názov ukazovateľa	Bratislava	Bratislava IV	Dúbravka	Podiel na Ba	Podiel na Ba IV
Ubytovacie zariadenia spolu	105	14	8	7,6%	57,1%
z toho					
hotely (motely, botely) a penzióny	65	7	1	1,5%	14,3%
Počet lôžok	11361	896	663	5,8%	74,0%

Ukazovatele sú k 31.12.2005; Okresy Bratislavského kraja, ŠÚ SR Krajská správa v Bratislave, máj 2007.

11 Pre Bratislavu sa hodnota tohto ukazovateľa rovná 10.

12 Najmä vďaka Volkswagen Slovensko, ktorý stabilne patrí medzi najväčších vývozcov SR.

13 Menší podiel majú už iba Malacky a Pezinok.

Napriek silnému postaveniu mestskej časti Dúbravka v rámci okresu Bratislava IV v oblasti ubytovacích zariadení spolu a počtu lôžok, možno za mestskú časť konštatovať akútny nedostatok hotelového ubytovania pre turistiku (hotely, chaty), pretože existujúce kapacity sú v prevažnej miere účelové.

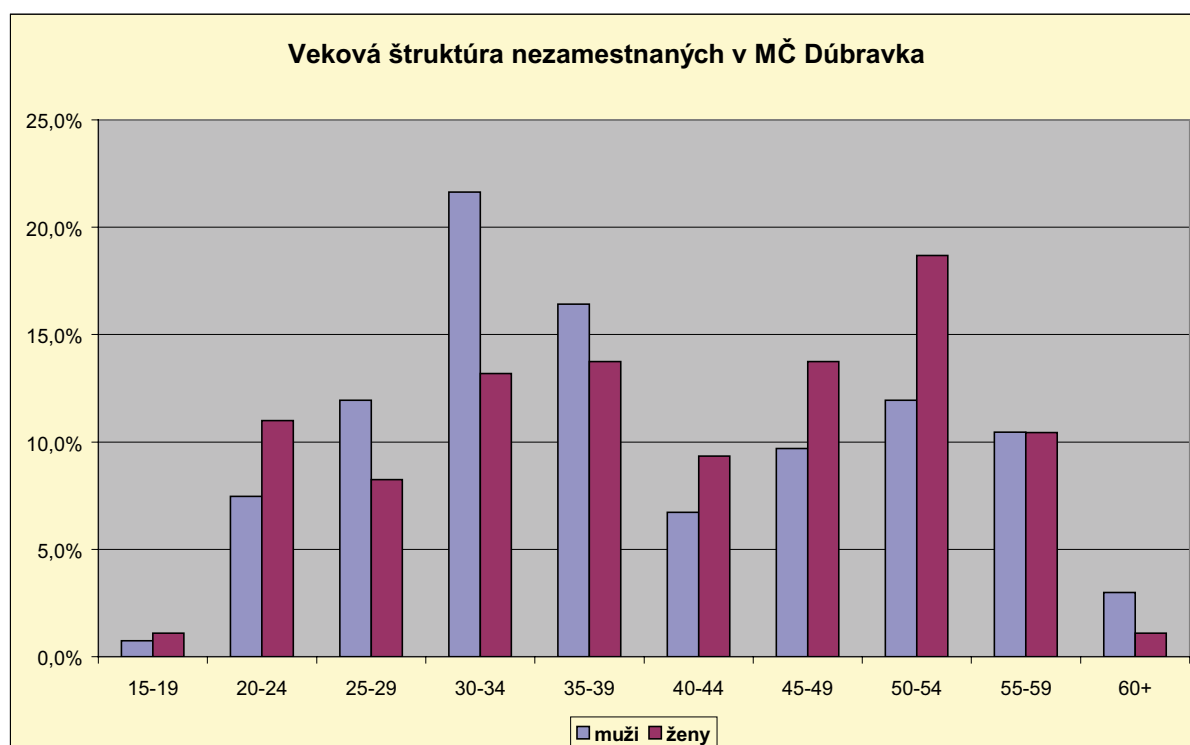
Za okres Bratislava IV možno konštatovať dobrú dôchodkovú situáciu obyvateľstva, daňú rastom zamestnanosti a priemernej mesačnej nominálnej mzdy, ktorá dlhodobo patrí medzi najvyššie v SR. V tomto okrese sa ku koncu roku 2006 zaznamenala najnižšia miera evidovanej nezamestnanosti v SR, ktorá bola na úrovni 1,7%. Za mestskú časť Dúbravka miera evidovanej nezamestnanosti dlhodobo osciluje okolo hodnoty tohto ukazovateľa za okres Bratislava IV a od roku 2002 je pod úrovňou zaznamenanou za Bratislavu.

Tabuľka 5 Postavenie mestskej časti Dúbravka v rámci Bratislavy z hľadiska vývoja nezamestnanosti

Miera nezamestnanosti	2001	2002	2003	2004	2005	2006
Bratislava	4,3	4,0	3,2	2,8	2,1	1,9
MČ Dúbravka	4,3	3,8	2,8	2,7	1,9	1,7

Poznámka: Evidovaná miera nezamestnanosti v % k 31.12.; Zdroj: ŠÚ SR Krajská správa v Bratislave; Výpočet na podklade dát Ústredia práce, sociálnych vecí a rodiny.

Podľa údajov Ústredia práce, sociálnych vecí a rodiny k 19.6.2007 bolo v mestskej časti Dúbravka evidovaných 316 nezamestnaných, čo predstavovalo 1,5% mieru evidovanej nezamestnanosti. Je to historicky doposiaľ najnižšia hodnota tohto ukazovateľa. Z hľadiska pohlavia tvoria 58% z uvedeného počtu nezamestnaných ženy. Viac než 31% nezamestnaných má vysokoškolské a 30% stredoškolské vzdelanie s maturitou. Súhrnný prehľad o ich vekovej štruktúre poskytuje graf na obr. 2.



obr. 2

Školstvo a kultúra

Súčasťou občianskej vybavenosti novopostaveného sídliska v Dúbravke bolo začiatkom osemdesiatych rokov 20. storočia aj deväť objektov základných škôl, dve stredné školy a cca 20 zariadení na predškolskú výchovu detí. Kapacita základných škôl v prvých rokoch ich existencie nepostačovala, čo v niektorých prípadoch znamenalo aj dvojsmenné vyučovanie. Postupne došlo k stabilizácii. Počet základných škôl sa znížil na sedem štandardných a jednu so špeciálne orientovaným výchovno-vzdelávacím procesom. Tento stav sa udržal až do roku 2004, t. j. takmer 30 rokov.

Obsah činnosti mestskej časti zásadným spôsobom modifikoval kompetenčný zákon z roku 2002, ktorým štát preniesol na obce okrem iných aj svoje kompetencie k základným a materským školám. Do správy mestskej časti v tom roku prešlo 7 základných a 11 materských škôl. Niektoré základné školy boli v čase prechodu z hľadiska počtu žiakov poloprázdne. Všetky objekty škôl vyžadovali nákladnú rekonštrukciu a rozsiahle opravy. V školách pretrvávala platobná neschopnosť, neuhrádzanie faktúr za energie a iné služby bez perspektívy na zmenu stavu. Východiskom zo situácie bola radikálna reštrukturalizácia, spočívajúca v znížení počtu škôl, zvýšení počtu žiakov v triedach, a z toho vyplývajúce zníženie počtu učiteľov. Na základe vykonaných zmien sú v Dúbravke v súčasnom období z pôvodného počtu sedem, štyri plne funkčné základné školy v zriaďovateľskej kompetencii mestskej časti¹⁴.

Deťom predškolského veku slúži 10 verejných materských škôl v zriaďovateľskej kompetencii mestskej časti a okrem nich tiež 1 cirkevná, 3 súkromné a 1 špeciálna materská škola.

Za obdobie rokov 2002-2006 vynaložila mestská časť z obecných prostriedkov na rekonštrukcie, opravy a údržbu školských budov škôl a školských zariadení v jej zriaďovateľskej kompetencii spolu takmer 74 mil. Sk.

Tabuľka 6 Postavenie mestskej časti Dúbravka v rámci Bratislavy v oblasti školstva

Názov ukazovateľa	Bratislava	Bratislava IV	Dúbravka	Podiel na Ba	Podiel na Ba IV
Materské školy	112	28	12	10,7%	42,9%
zapísané deti	10848	2563	962	8,9%	37,5%
Základné školy	85	17	4	4,7%	23,5%
zapísaní žiaci	31849	7909	2690	8,4%	34,0%
Stredné odborné učilištia a učilištia	21	2	-	-	-
zapísaní žiaci	7061	707	-	-	-
Združené stredné školy	10	1	1	10,0%	100,0%
zapísaní žiaci	4062	325	325	8,0%	100,0%
Stredné odborné školy	32	6	4	12,5%	66,7%
zapísaní žiaci	10379	1858	1361	13,1%	73,3%
Gymnázia	36	6	3	8,3%	50,0%
zapísaní žiaci	16288	2469	1007	6,2%	40,8%
Vysoké školy	9	1	-	-	-
študenti	50587	8815	-	-	-

¹⁴ Mimo zriaďovateľskej kompetencie mestskej časti pôsobia v Dúbravke ďalšie základné školy, a to Špeciálna základná škola a Praktická škola na Dolinského ulici, súkromná základná škola Harmónia (1.- 4. roč.) na Batkovej ulici a súkromná základná škola v rámci British International School na Pekníkovej ulici.

Poznámka: Ukazovatele sú k 31.12.2005; Okresy Bratislavského kraja, ŠÚ SR Krajská správa v Bratislave, máj 2007.

Rokmi sa na území mestskej časti vyprofilovalo aj stredné školstvo. Dnes majú dúbavskí žiaci, ako aj žiaci dochádzajúci z iných mestských častí možnosť študovať na niektorej zo 7 stredných škôl, ktoré sa v Dúbravke etablovali. Možno dodať, že niektoré z nich sú súkromné.

Pri práci s mládežou a v rámci voľno časových aktivít sa nadväzuje aj na bohaté športové tradície. Dôležitú úlohu v tejto oblasti zohráva Referát športu Oddelenia školstva, kultúry, mládeže a športu Miestneho úradu mestskej časti Dúbravka, ktorý spolupracuje s materskými, základnými a strednými školami a spoločne s klubmi a oddielmi pôsobiacimi na území mestskej časti¹⁵ organizuje rôzne športové podujatia a turnaje. Má to dôležitý vplyv na formovanie mladej generácie a dotvára kvalitu jej výchovy.

Ústredné postavenie Bratislavy v rámci SR v oblasti kultúry sa z hľadiska územného členenia mesta vyznačuje tým, že prevažná časť kultúrnych inštitúcií je sústredená v historickom centre mesta¹⁶. Obyvatelia ostatných mestských častí za kultúrou väčšinou dochádzajú. To však neznamená, že na miestnej úrovni nemajú možnosť kultúrneho využitia.

Tabuľka 7 Postavenie Dúbravky v rámci Bratislavy z hľadiska vybraných zariadení kultúry

Názov ukazovateľa	Bratislava	Bratislava IV	Dúbravka
Počet sedadiel v kinách	9762	1140	350
Kultúrne domy vrátane PKO	26	5	1
Verejné knižnice	44	7	1
knižné jednotky	1368092	153319	56367
registrovaní používatelia	46857	3940	1021
Sedadlá v kinách na 100 obyvateľov	2,3	1,2	1,0
Knižné jednotky na obyvateľa	3,2	1,6	1,6

Poznámka: Ukazovatele sú k 31.12.2005; Výpočet na podklade dát: Okresy Bratislavského kraja, ŠÚ SR Krajská správa v Bratislave, máj 2007.

Miestne kultúrne vyžitie obyvateľstva mestskej časti Dúbravka okrem kultúrnych zariadení nachádzajúcich sa na území mestskej časti podporuje aj viacero mimovládnych organizácií a občianskych združení¹⁷. Z celkového počtu mimovládnych organizácií je 6 zameraných na kultúru a vzdelávanie a 9 na voľno časové a športové aktivity.

Sociálna a zdravotná starostlivosť

Možno konštatovať, že na území mestskej časti Dúbravka je dobre fungujúca sieť zariadení sociálnej a zdravotnej starostlivosti.

V zariadeniach sociálnych služieb bolo ku koncu roku 2005 evidovaných 491 miest. Je

¹⁵ Je ich 10 a sú zamerané od futbalu a hokeja až po šachy.

¹⁶ Tvoreného mestskými časťami Staré Mesto a Nové Mesto.

¹⁷ Na území MČ Dúbravka bolo ku koncu roku 2005 registrovaných 44 mimovládnych organizácií a 73 občianskych združení.

to počet, ktorý z hľadiska počtu obyvateľov prevyšuje tak priemer za Bratislavu, ako aj za okres Bratislava IV. Ide pritom najmä o miesta v domovoch dôchodcov a penziónoch, ktorých zriaďovateľom je Magistrát hl. mesta SR Bratislavy. Vzhľadom na starnutie populácie sa však čoraz výraznejšie ukazujú nedostatky aj týchto kapacít.

Tabuľka 8 Postavenie MČ Dúbravka v rámci Bratislavy v oblasti zariadení sociálnej a zdravotnej starostlivosti pripadajúcich na 1000 obyvateľov

Názov ukazovateľa	Dúbravka	Bratislava	Bratislava IV
Počet miest v zariadeniach sociálnych služieb	14,2	7,6	12,8
Samostatné ambulancie praktického lekára :			
pre deti	0,2	0,3	0,3
pre dospelých	0,3	0,6	0,4
stomatológa	0,6	0,9	0,6
gynekológa	0,1	1,8	0,1
špecialistu	0,8	1,9	1,0
Lekárne a výdajne liekov	0,1	0,3	0,2

Poznámka: Ukazovatele sú k 31.12.2005; Výpočet na podklade dát: Okresy Bratislavského kraja, ŠÚ SR Krajská správa v Bratislave, máj 2007.

Činnosť subjektov¹⁸ poskytujúcich sociálne služby je zameraná okrem seniorov na zdravotne postihnutých, deti a občanov bez domova a rodiny. V prípade seniorov, okrem ubytovacích služieb ide najmä o opatrovateľskú službu, stravovanie a klubovú činnosť. V prípade zdravotne postihnutých, ide najmä o dospelých s mentálnym postihnutím a Domov sociálnych služieb Prof. K. Matulaya. V prípade detí ide o detské súkromné zariadenie a materské centrum. V prípade občanov bez domova a rodiny, ide o ubytovňu s kapacitou 270 miest. Okrem týchto subjektov sa na území mestskej časti nachádza 19 neziskových organizácií pôsobiacich v sociálnej, zdravotnej a charitatívnej oblasti.

Na území mestskej časti Dúbravka bolo ku koncu roku 2005 zaznamenaných 71 samostatných ambulancií. Je to počet, ktorý sa z hľadiska počtu obyvateľov pohybuje okolo priemeru okresu Bratislava IV, ale je pod priemerom Bratislavy, najmä v oblasti lekára špecialistu, gynekológa, stomatológa a praktického lekára pre dospelých. Z aspektu lekární a výdajne liekov je počet týchto zariadení pripadajúcich na 1000 obyvateľov mierne pod priemerom tak Bratislavy, ako aj okresu Bratislava IV.

Životné prostredie

Mestská časť Dúbravka charakterizuje predovšetkým vysoký ekologický a rekreačný, menej však urbanizačný potenciál, kde sú obmedzenia dané prírodnými podmienkami. K významným krajinnoekologickým prvkom mestskej časti patria okrem polohy aj záhrady, ktoré v tejto mestskej časti tvoria najväčší podiel v rámci Bratislavy. Na jednej strane sú významnou zložkou tvorby životného prostredia, na strane druhej sú však spojené aj s nepo-

18 Počet subjektov spolu 23. Z toho pre: seniorov 17, zdravotne postihnutých 3, deti 2 a občanov bez domova a rodiny 1. Ich zriaďovateľom sú : Magistrát hl. mesta SR Bratislavy 6, Neziskové organizácie a združenia 5, MČ Dúbravka 4, Školy 4, Fyzické osoby 2, Bratislavský samosprávny kraj 1, Ministerstvo vnútra 1.

volenou výstavbou rodinných domov a nepovolenými skládkami odpadu. Pamiatková zóna vidieckeho typu sa nachádza v starej Dúbravke. Na území mestskej časti sa nachádza viacero chránených druhov rastlín, živočíchov a vtáctva¹⁹. Najväčším producentom základných znečisťujúcich látok a skleníkových plynov v mestskej časti je doprava. Z hľadiska nazbieraného komunálneho odpadu na osobu a rok sa tak mestská časť nachádza pod úrovňou priemeru za Bratislavu, ako aj okresu Bratislava IV.

Tabuľka 9 Postavenie mestskej časti Dúbravka v rámci Bratislavy v oblasti komunálneho odpadu

Názov ukazovateľa	Dúbravka	Bratislava	Bratislava IV
Odpad spolu v t	12467	173859	37135
Odpad na obyvateľa v kg	361	409	400

Poznámka: Ukazovatele vyjadrujú množstvo nazbieraného odpadu za rok 2005; Výpočet na podklade dát: Okresy Bratislavského kraja, ŠÚ SR Krajská správa v Bratislave, máj 2007.

V rámci odpadového hospodárstva zabezpečuje mestská časť čistenie košov²⁰ 3 krát do týždňa počas celého roka. Výmera zelene, ako aj jej stav sú uspokojivé, problém je však v plošnom pokrytí. Na mnohých miestach je nevyhovujúce umiestnenie vzrastlej zelene (neúmerne blízko objektov, na inžinierskych sieťach). Z hľadiska druhového zloženia prevažujú druhy z rodu javor, slabé je zastúpenie rodu: dub, jaseň a brest. Z ihličnanov ide prevažne o zdomácnené cudzokrajné druhy. Na území mestskej časti sa nachádza 78 verejných ihrísk a 10 ihrísk a pieskovísk v predškolských zariadeniach. Nie všetky z nich sú využívané. Väčšina je zastaraná s nevyhovujúcimi, resp. žiadnymi komponentmi.

2.2 Analýza realizovaných opatrení

Samospráva mestskej časti od svojho vzniku v roku 1990 v rámci svojich kompetencií realizovala množstvo opatrení vo všetkých oblastiach komunálneho života. Tieto opatrenia mali v prevažnej miere operatívny charakter. Vychádzali z povinností mestskej časti definovaných zákonmi, Štatútom hlavného mesta SR Bratislavy, prenesenými výkonmi štátnej správy, prijatými volebnými programami v jednotlivých volebných obdobiach a z podnetov občanov. Žiadne z opatrení nemalo strategický charakter, ktorý by vyplýval z nejakej ucelenej rozvojovej stratégie mestskej časti Dúbravka, pretože takáto stratégia doposiaľ neexistovala. Znamená to, že mestská časť sa vyvíjala v takých podmienkach využitia, ale aj zveľaďovania svojho rozvojového potenciálu, ako to v rámci možností jednotlivých volebných období diktovala operatíva každodenného života. Výsledkom je, že posúdenie realizovaných opatrení je nemožné tak z hľadiska vecného napĺňania vopred definovanej ucelenej stratégie, ako aj z aspektu efektívnosti vynakladania finančných prostriedkov pri realizovaní takejto stratégie.

Možno iba súhrnne konštatovať, že realizované opatrenia sa predovšetkým dotýkali bývania, sociálnej oblasti, životného prostredia, tepelného hospodárstva, dopravy a školstva.

V oblasti bývania išlo predovšetkým o odpredaj obecných bytov, výstavbu bytového do-

¹⁹ Pýchou Dúbravky je klinček kopcový – pravý (*Dianthus collinus*), ktorý je unikát.

²⁰ V celkovom počte 375.

mu so 100 bytovými jednotkami pre mladé rodiny, zateplovanie bytových domov poskytovaním úveru z Fondu rozvoja bývania mestskej časti.

V sociálnej oblasti išlo najmä o: vyčlenenie priestorov pre sociálne účely v bývalých materských školách a vybudovanie chráneného bývania.

V oblasti životného prostredia išlo predovšetkým o: revitalizáciu parku na Pekníkovej, revitalizáciu Parku družby a vybudovanie kontajnerových stojísk.

V oblasti energetiky išlo o rekonštrukciu tepelných zariadení.

V oblasti dopravy išlo o vybudovanie svetelnej signalizácie križovatiek Harmincová – Sch. Trnavského a Alexyho – Saratovská. Ďalej o rekonštrukciu ciest III. a IV. triedy a rozšírenie parkovísk.

V oblasti školstva išlo hlavne o rekonštrukcie školských budov, technických zariadení a výmenu okien.

V období rokov 2002-2006 boli v rámci rozpočtového hospodárenia samosprávy mestskej časti vynaložené prostriedky v objeme 1127,5 mil. Sk. Súhrnný prehľad o ich vývoji a základnej štruktúre poskytujú ukazovatele, ktoré obsahuje Tabuľka 10.

Tabuľka 10 Výdavky samosprávy mestskej časti Dúbravka a ich základná štruktúra

Názov ukazovateľa	2002	2003	2004	2005	2006	2002-2006
Výdavky spolu v mil. Sk	140,8	232,6	237,5	245,4	271,3	1127,5
Podiel na výdavkoch spolu:						
Bežné výdavky	41,5%	63,1%	63,8%	76,3%	71,3%	66,9%
v tom						
Verejná správa	24,8%	24,3%	25,1%	15,4%	15,8%	19,3%
Správa obce	22,0%	21,9%	22,3%	13,7%	14,2%	17,3%
Školstvo	0,0%	27,5%	21,3%	17,6%	15,1%	16,6%
Správa obecných bytov	0,0%	16,2%	16,0%	6,7%	6,0%	8,4%
Kapitálové výdavky	2,2%	3,1%	2,4%	1,3%	0,9%	1,7%
Rezervný fond	9,7%	21,2%	21,8%	5,2%	5,4%	10,5%
Fond rozvoja a bývania	46,6%	12,5%	11,9%	14,0%	19,3%	19,1%
Cestný fond	0,0%	0,0%	0,0%	3,2%	3,1%	1,9%

Poznámka: Výpočet na podklade ukazovateľov rozpočtového hospodárenia samosprávy Mestskej časti Bratislava-Dúbravka.

2.3 SWOT analýza

Silné stránky:

- Priaznivá poloha mestskej časti v malebnej kotline chránenej Malými Karpatmi voči viacerým negatívnym vplyvom mesta.
- Urbanisticky dobre založená mestská časť – vhodná zonácia sídliska, OV pozdĺž hlavnej triedy, nízkopodlažné obytné plochy chránené „hradbou“ doskových bytových domov voči hluku z hlavnej triedy, zóny rodinných domov na úpäti lesa.

- „Biela“ mestská časť bez asociálneho prostredia priemyselnej zóny, vysoký podiel vysokej zelene v mestskej časti a v jej okolí.
- Kvalitné ovzdušie mestskej časti – vylúčené hlavné zdroje znečistenia + dobrá prevetrávanosť Lamačskej brány.
- Multikulturálna história Dúbravky (Rimania, Germáni, Slováci, Chorváti, „starousadlíci“/„sídlištania“) – NKP Villa rustica.
- Potenciál pre každodenný relax (les, kúpalisko s teplou vodou, športoviská).
- Vysoký podiel obyvateľstva so stredným a vysokoškolským vzdelaním.
- Dobrá dôchodková situácia obyvateľstva daná rastom zamestnanosti a priemernej mesačnej nominálnej mzdy, ktorá dlhodobo patrí medzi najvyššie v SR.
- Dlhodobo najnižšia evidovaná nezamestnanosť v rámci SR.
- Dobre fungujúca sieť zariadení sociálnej a zdravotnej starostlivosti.
- Funkčný výchovno-vzdelávací systém, poskytujúci služby od predškolského veku až po úroveň stredných škôl, daný reštrukturalizovanou sieťou verejných školských zariadení a súkromných škôl.
- Záujem prevádzkovateľov sietí o ich rekonštrukciu (teplo, energetika, plyn, telekomunikácie).

Slabé stránky:

- Vysoká koncentrácia obytnej zástavby.
- Väčšina panelových obytných domov so zlou tepelnou pohodou (stavané podľa zrušenej stavebnej normy).
- Nedostatočná technická infraštruktúra, najmä v severnej časti Dúbravky.
- Absencia široko sortimentných zariadení obchodu a služieb.
- Mestská časť nedisponuje s požadovaným množstvom voľných priestorov, vhodných na podnikanie, pozemkov a rozvojových plôch
- Znížený podiel mladých ľudí a pokračujúci proces starnutia obyvateľstva.
- Rezervy v priestoroch v zariadeniach OV pre nižšie a ich nedostatok pre vyššie vekové ročníky.
- Veľká vzdialenosť mestskej časti od centra a jej nedostatočná dostupnosť linkami mestskej dopravy, pri vysokej závislosti na električke.
- Zlé uličné prepojenia Dúbravky na susediace mestské časti (Lamač, Devínska Nová Ves), 4-pruh iba do Karlovej Vsi.
- Príliš veľké územie mestskej časti je obsluhované slepými komunikáciami.
- Nedostatok parkovacích miest.
- Nedostatočné odpadové hospodárstvo a nízke povedomie občanov, z pohľadu vhodného nakladania s odpadom (nedoriešený systém separovaného odpadu).
- Záhradkárske osady spojené s nepovolenou výstavbou RD a nepovolenými skládkami odpadu.

Príležitosti:

- Potenciál pre príchod mladej generácie daný rezervami v obsadenosti bytov v bytových domoch.
- Priestorová rezerva pre dobre zorganizovanú výstavbu centra Dúbravky („korzo“, námestie, obchody, služby, hotel, administratíva, menší podiel bývania, statická doprava...).

- Priestorová rezerva pre výstavbu rodinných domov v severnej časti katastrálneho územia. Dúbravka a v záhradkárskych osadách priľahlých k obytnej zóne.
- Potenciál výstavby širokosortimentných zariadení obchodu a služieb „predmestského typu“ pri severnej hranici mestskej časti.
- Vylepšovanie energetického hospodárstva, dané masívnym pokračovaním zatepľovania bytov.
- Potenciál pre presmerovanie dochádzky za prácou daný masívnou výstavbou výrobných zón na Záhorí.
- Možnosti lepšej saturácie sociálnych a kultúrnych potrieb obyvateľstva reštrukturalizáciou súčasných zariadení.
- Potenciál pre rozšírenie „bieleho“ podnikania (IT, životné prostredie, poradenstvo, právo, ekonomika, zdravotníctvo, inovácie, obchod, služby,...) daný najmä: dobrou vzdelanostnou štruktúrou obyvateľstva, priestorovými rezervami (najmä v centre Dúbravky a na Poliankach), vylepšením dostupnosti tunelom Sitina a expanzujúcimi priemyselnými parkmi na Záhorí.
- Potenciál pre zlepšenie možností každodennej rekreácie (dobudovanie parkov a ihrísk v mestskej časti a oddychovej zóny v lesoparku, v spolupráci s ďalšími mestskými časťami).
- Po sanácii nadradenej infraštruktúry pozdĺž diaľnice a železnice – potenciál pre výstavbu „City“ prepájajúceho Lamač a Dúbravku (vízia schválená v ÚPN BA).
- Prirodzený rozvoj „technologického parku“ ako pásu zariadení pozdĺž diaľnice od Patrónky (SAV) až po areál VW.

Ohrozenia:

- Zosilnenie negatívnych javov v mestskej časti spojených s vysokou koncentráciou obyvateľstva.
- Ďalšie zhoršovanie dopravnej situácie prehliadaním problémov Dúbravky zo strany mesta (hlavné dopravné prepojenia).
- Finančná náročnosť sanácie líniových bariér medzi mestskými časťami (Dúbravka, Lamač, Devínska Nová Ves).
- Záhradkárske osady, ako potenciál pre ďalšie porušovanie zákonov (stavebného, o odpadoch...).
- Nejasnosti okolo prípravy nového zákona o Bratislave a s ním súvisiaceho Štatútu hlavného mesta – ohrozenie financovania potrieb mestskej časti.

2.4 Kľúčové disparity a hlavné faktory rozvoja

Kľúčové disparity:

- Zlá tepelná pohoda väčšiny panelových obytných domov, nedostatočná technická infraštruktúra, najmä v severnej časti Dúbravky, nepokryté potreby v oblasti obchodu a služieb a nedostatok parkovacích miest.
- Obmedzenosť priestorov vhodných na podnikanie, pozemkov a rozvojových plôch.
- Znížený podiel mladých ľudí a pokračujúci proces starnutia obyvateľstva.
- Nedoriešený systém separovaného odpadu a záhradkárske osady spojené s divokou výstavbou RD a divokými skládkami odpadu.

Hlavné faktory rozvoja:

- Dúbravka je jednou z najvýhodnejšie situovaných mestských častí Bratislavy. Nachádza sa v prostredí chránenom voči viacerým negatívnym vplyvom mesta a má vysoký ekologický potenciál.
- Potenciál pre: dobre zorganizovanú výstavbu centra Dúbravky, výstavbu široko sortimentných zariadení obchodu a služieb a výstavbu rodinných domov (severná časť, priľahlé záhradkárske osady).
- Potenciál pre každodenný relax a cestovný ruch.
- Vysoký podiel obyvateľstva so stredným a vysokoškolským vzdelaním.
- Potenciál pre rozšírenie „bieleho“ podnikania.

3. Rozvojová stratégia

Výsledky sociálno-ekonomickej analýzy Mestskej časti Bratislava – Dúbravka poukazujú na viacero oblastí, ktoré si v najbližších rokoch budú vyžadovať cieleňú podporu zo strany miestnej samosprávy. Na jednej strane existujú vážne problémy²¹, ktoré je potrebné riešiť a na strane druhej sú komparatívne výhody mestskej časti²², ktoré bez ďalšej podpory neprienesú taký efekt, aký by mohli.

Pri zameraní PHSR mestskej časti Dúbravky na roky 2007-2013 boli zohľadnené vízie a stratégie relevantných strategických dokumentov, orientovaných na riešenie rozvojových problémov tak celého národného hospodárstva, ako aj regiónov Slovenska v uvedenom období. Ide najmä o Národný strategický referenčný rámec a Operačný program Bratislavský kraj. V prípade prvého z uvedených dokumentov ide o napĺňanie strategického cieľa: Výrazne zvýšiť do roku 2013 konkurencieschopnosť a výkonnosť regiónov a slovenskej ekonomiky, pri rešpektovaní trvalo udržateľného rozvoja. Globálnym cieľom Operačného programu Bratislavský kraj je posilnenie konkurenčnej schopnosti regiónu, rozvojom inovatívneho podnikania a budovania regiónu, atraktívneho pre život. PHSR Dúbravky na tieto stratégie nadväzuje a rozvíja ich v podmienkach mestskej časti. Vychádza sa pritom jednak z vízie rozvoja Dúbravky a jednak z kľúčových disparít a hlavných faktorov rozvoja, vyplývajúcich z realizovanej sociálno-ekonomickej analýzy uvedenej v predchádzajúcej kapitole.

Víziou rozvoja Dúbravky je budovanie takej mestskej časti, ktorá svojim obyvateľom zabezpečí atraktívny život z hľadiska dobrého a zdravého bývania v peknom prostredí, odizolovaného od negatívnych vplyvov mesta, s dobrou dostupnosťou, vysokou úrovňou verejných služieb a poskytujúcej priestor pre každodenný relax nielen pre svojich, ale aj ostatných obyvateľov Bratislavy. Budovanie ekonomickej sily mestskej časti je pritom dané rozvojom konkurencieschopného, najmä „bieleho“ podnikania a vysokou úrovňou vzdelávacích a vývojových zariadení, podporujúcich inovácie.

Na základe uvedených skutočností, všeobecné vymedzenie cieľového stavu rozvoja mestskej časti do roku 2013 je dané strategickým cieľom.

21 Vyplývajúce hlavne z kľúčových disparít.

22 Dané predovšetkým hlavnými faktormi rozvoja.

Strategický cieľ do roku 2013

Strategickým cieľom rozvoja mestskej časti Dúbravka do roku 2013 je posilnenie konkurenčnej schopnosti mestskej časti z hľadiska atraktívneho bývania a zvýšenia ekonomického potenciálu s osobitným zreteľom na inovatívne podnikanie.

Tento strategický cieľ predstavuje všeobecné vymedzenie cieľového stavu vývoja daného napĺňaním vízie rozvoja mestskej časti Dúbravka, pri rešpektovaní jej rozvojových možností do roku 2013 ovplyvnených vývojom mesta, samosprávneho kraja a národného hospodárstva.

Realizácia uvedeného strategického cieľa je založená na presadzovaní priorít, ktoré sú základnými dlhodobými prioritami rozvoja mestskej časti Dúbravka. Týmito prioritami sú:

- **Kvalita života a rozvoj ľudských zdrojov**
- **Infraštruktúra a rozvoj bývania**
- **Hospodársky rozvoj**
- **Životné prostredie a ochrana prírody**

3.1. Priorita – Kvalita života a rozvoj ľudských zdrojov

V tomto programovacom období bude priorita „Kvalita života a rozvoj ľudských zdrojov“ zameraná na nasledovné oblasti:

- Vzdelanosť a informovanosť
- Voľno-časové aktivity
- Aktívne občianstvo
- Kultúra a šport
- Sociálna a zdravotná situácia

V oblasti **vzdelanosti a informovanosti** ide o dobudovanie komplexných a dostupných služieb pre obyvateľstvo (informačné centrá, knižnice a pod.), s dôrazom na školstvo podporujúce vzdelanostnú úroveň obyvateľstva, so zreteľom na hospodárske potreby a dynamiku rozvoja modernej mestskej časti. Osobitná pozornosť bude venovaná úrovni porovnateľnej s európskymi štandardmi, a to nielen základného školstva, ktoré kompetenčne spravuje mestská časť, ale dôraz bude kladený aj na úzku kooperáciu s príslušnou regionálnou a ústrednou verejnou správou, pri rozvoji odborného školstva a gymnaziálnej príprave obyvateľov s cieľom zabezpečiť potenciál zamestnancov pre primeraný rozvoju malého a stredného podnikania a služieb.

V prípade **voľno-časových aktivít** ide o všestrannú podporu detí a mládeže s osobitným zreteľom na voľno časové aktivity a posilnenie ich aktívnej participácie na verejnom a spoločenskom živote v mestskej časti. Osobitná pozornosť bude venovaná podpore permanentného vzdelávania a kultúrneho rozvoja marginalizovaných skupín.

Vo sfére **aktívneho občianstva** ide o vytváranie podmienok pre individuálny osobnostný rozvoj tvorbou tolerantného prostredia k napĺňaniu duchovných potrieb. Dôraz je kladený na nástroje pre podporu aktívneho občianstva, prostredníctvom permanentného dialógu samosprávnych orgánov mestskej časti s obyvateľmi, pri zabezpečení monitoringu občianskych potrieb a dôslednom rešpektovaní práva na informovanosť.

V oblasti **kultúry a športu** ide o podporu harmonického života obyvateľov a návštevníkov mestskej časti, prostredníctvom prístupu ku kultúre, a to nielen v pasívnej forme. Ďalej o osvetové pôsobenie podporujúce záujem obyvateľstva o šport a podporu širokého spektra aktivít v oblasti telesnej kultúry a športu.

V oblasti sociálnej a zdravotnej starostlivosti pôjde o vytvorenie súladu medzi potrebami obyvateľstva a dostupnou sociálnou sieťou poskytovateľov zdravotnej starostlivosti.

Opatrenie 3.1.1 – Predškolské zariadenia

Cieľom opatrenia je stabilizovať a modernizovať sieť predškolských zariadení s dôrazom na komplexnú modernizáciu nielen objektov, ale aj areálov predškolských zariadení, so zreteľom na príslušné hygienické a bezpečnostné normy.

Aktivity:

- Stabilizovať počet predškolských zariadení v mestskej časti a aktívne spolupôsobiť pri skvalitňovaní výchovy a vzdelávania detí v materských školách, vrátane podpory vylepšovania materiálovo technického vybavenia predškolských zariadení.
- Podporovať získavanie plaveckej a korčuliarskej gramotnosti detí predškolských zariadení.
- V spolupráci s Magistrátom hl. m. SR, ktorý spravuje dopravné ihrisko v Dúbravke, participovať aj na podpore dopravnej výchovy detí.
- Podporovať efektívnu rekonštrukciu a modernizáciu zariadení školského stravovania v materských školách tak, aby zodpovedali podmienkam na zariadenia pre prípravu stravy v hromadnom stravovaní podľa smerníc EÚ.

Opatrenie 3.1.2 – Základné školstvo

Cieľom opatrenia je pokračovať v obnove a modernizácii objektov základných škôl a ich vnútorného vybavenia, finančne podporovať nákup moderných, inovatívnych učebných pomôcok a technologických zariadení pre modernizáciu výchovno-vzdelávacieho procesu a vo všestrannom vytváraní optimálneho prostredia pre aktívnu, zdravú a podnetnú prácu detí, žiakov, pedagógov a ostatných školských zamestnancov.

Aktivity:

- Podporovať pokračovanie postupnej obnovy a modernizácie objektov základných škôl, vrátane vnútorného vybavenia v zriaďovateľskej kompetencii mestskej časti.
- Podporovať aktivity základných škôl v účasti na tvorbe a realizácii rôznych druhov projektov, ktorých cieľom je rozvoj schopností a vedomostí žiakov, ich aktivity, kreativity a samostatnosti, podpora aktivity a rozvoja pedagogických zamestnancov a v neposlednom rade aj získavanie finančných prostriedkov, v rámci viac zdrojevého financovania školstva.
- Podporovať postupnú realizáciu komplexnej rekonštrukcie a modernizácie telocviční základných škôl, v záujme podpory záujmu žiakov o telesný pohyb a šport a podpory ich návykov na zdravý životný štýl.
- Podporovať postupnú realizáciu komplexnej rekonštrukcie športových areálov základných škôl, v záujme podpory záujmu žiakov o telesný pohyb a šport a podpory ich návykov na zdravý životný štýl, s prihliadnutím aj na umožnenie zdravého životného štýlu, pri využívaní týchto športových areálov pre širokú dúbavskú verejnosť.
- Podporovať údržbu a personálnu ochranu zrekonštruovaných športových areálov základných škôl, ako základného predpokladu ich zachovania a možnosti dlhodobého využívania nielen žiakmi základných škôl, ale aj širokou verejnosťou.

- Podporovať získavanie plaveckých, korčuliarskych a lyžiarskych zručností žiakov základných škôl a v spolupráci s Magistrátom hl. m. SR, ktorý spravuje dopravné ihrisko v Dúbravke, participovať aj na podpore dopravnej výchovy žiakov.
- Podporovať aktivity základných škôl pri nadväzovaní partnerských stykov v rámci medzinárodnej spolupráce škôl a pri nadväzovaní partnerských stykov na úrovni mestských častí prihliadať pri tvorbe dohôd o spolupráci na všestranné zapojenie detí a žiakov mestskej časti do tejto spolupráce.
- Podporovať rekonštrukciu a modernizáciu zariadení školského stravovania v základných školách tak, aby zodpovedali podmienkam na zariadenia pre prípravu stravy v hromadnom stravovaní podľa smerníc EÚ.

Opatrenie 3.1.3 – Ostatné vzdelávanie

Cieľom opatrenia je podporiť zlepšenie spolupráce všetkých typov škôl nachádzajúcich sa na území mestskej časti, s využitím ich osobitostí pre vzájomné obohatenie sa a spoznanie rôznorodej problematiky, s prípadnou možnosťou využitia aktivít škôl pri organizovaní nových druhov vzdelávacích aktivít, a to najmä v oblasti kontinuálneho vzdelávania a vzdelávania občanov v treťom veku. V rámci ostatného vzdelávania využívať aj aktivity združení, neziskových organizácií a dobrovoľníckych spolkov, ponúkajúcich služby v oblasti vzdelávania pri rozširovaní portfólia vzdelávacích aktivít slúžiacich občanom Dúbravky.

Aktivity:

Vytvárať podmienky rôznym typom škôl, ale aj združení, neziskových organizácií či dobrovoľníckych spoločností zaoberajúcich sa vzdelávaním a voľnočasovými aktivitami všetkých vekových skupín obyvateľstva, prezentovať na území mestskej časti výsledky ich tvorivosti a zaujímavých aktivít, napr. ako obohacujúci prvok pri organizovaní kultúrnej či vzdelávacej činnosti, v rámci mestskej časti a tým vytvoriť nové formy vzájomnej spolupráce.

Prehĺbiť spoluprácu s Centrom voľného času, ktorého zriaďovateľom je hlavné mesto SR Bratislava, v záujme poskytovania širokých možností na voľnočasové aktivity deťom a mládeži našej mestskej časti. Rovnako prehĺbiť spoluprácu so záujmovými združeniami, neziskovými organizáciami a dobrovoľníckymi spolkami poskytujúcimi vzdelávacie a voľnočasové aktivity v prospech detí, mládeže a ostatných občanov mestskej časti.

Podporovať súčasne existujúce formy celoživotného vzdelávania občanov mestskej časti, s dôrazom na vzdelávanie seniorov a vytvárať priestorové a finančné podmienky na rozšírenie možností, druhov a foriem vzdelávania pre túto skupinu obyvateľov v budúcom období.

Opatrenie 3.1.4 – Voľno-časové aktivity pre deti a mládež

Cieľom opatrenia je vytvárať podmienky pre činnosť neziskových organizácií a združení, aktívne spolupracovať s dobrovoľníkmi a dobrovoľníckymi organizáciami, ktorých činnosť je zameraná na voľno-časové aktivity pre deti a mládež a podieľať sa na financovaní aktivít určených pre deti a mládež. Ďalej podporovať vytváranie podmienok pre službu deťom a mladým ľuďom, so snahou o optimalizáciu ekonomických, personálnych a organizačných podmienok, v rámci možností mestskej časti.

Aktivity:

- Vytvoriť podmienky a poskytnúť priestory združeniam fungujúcim na neziskovom princípe, ktorých cieľovou skupinou sú deti a mládež.
- Vytvorenie nástrojov pre podporu aktívneho občianstva.
- Preventívnym výchovným systémom, systematickou prácou pôsobiť na deti a mládež a tak pôsobiť proti negatívnym vplyvom, napr.: drogová a iná závislosť.
- Zabezpečenie vybudovanie, realizovanie a prevádzkovanie centra pre deti a mladých ľudí, v ktorom by deti a mladí ľudia trávili svoj voľný čas.
- Vytváranie podmienok pre individuálny osobný rozvoj detí a mladého človeka, vytváranie podmienok pre formovanie a rast detí a mladých ľudí s prihliadnutím na ich osobnostné špecifiká.
- Vybudovanie systému detských ihrísk v mestskej časti pri zohľadňovaní kritérií, (bezpečnosť, hygiena atď.) kladené na detské ihriská v súčasnosti.

Opatrenie 3.1.5 – Marginalizované skupiny

Cieľom opatrenia je vytvoriť rovnocenné podmienky a príležitosti pre plnohodnotný život občanov rôznym spôsobom postihnutých (sociálne, zdravotne), diskriminovaných z rasového, etnického, náboženského, alebo iného hľadiska v závislosti od ich potrieb a možností.

Aktivity:

- Vypracovať koncepciu pôsobenia všetkých komúnit mestskej časti s osobitným zreteľom na marginalizované skupiny obyvateľstva.
- Zabezpečiť princíp komunitného riadenia sociálnej starostlivosti.
- Vytvoriť demokratické nástroje, garantujúce práva marginalizovaných skupín občanov.
- Inicovať stálu skupinu aktivistov – zástupcov občanov reprezentujúcich marginalizované skupiny obyvateľov, ako partnera komisií miestneho zastupiteľstva.
- Podporovať tvorbu projektov, zameraných na problémy obyvateľov patriacich do marginalizovaných skupín.

Opatrenie 3.1.6 – Občianske iniciatívy

Cieľom opatrenia je podpora aktívneho občianstva pri riešení vecí verejných a napĺňaní občianskych potrieb.

Aktivity:

- Podporovať občiansku participáciu na veciach verejných.
- Podporovať občianske iniciatívy na ochranu ľudských práv občanov mestskej časti.
- Podporovať občianske iniciatívy na ochranu prírody a zvierat.
- Vytvárať podmienky pre činnosť mimovládnych organizácií, občianskych združení a dobrovoľníckeho sektoru.
- Vytvárať prostredie pre náboženskú a rasovú znášanlivosť, boj proti xenofóbii a akýmkoľvek formám násilia.
- Podporovať rovnomerné zastúpenie žien v orgánoch verejnej správy –samosprávy.
- Vytvárať optimálne podmienky pre činnosť ženských spolkov, občianskych združení a podobných organizácií sledujúcich záujmy žien.

Opatrenie 3.1.7 – Rozvoj kultúry a športu

Cieľom opatrenia je dobudovanie a modernizácia všetkých kultúrnych aktivít, ktoré majú zázemie v tradíciách mestskej časti, ale aj moderných trendov. Ďalej oživenie tradičnej kultúry a remesiel v širokom spektre aktivít, ktoré sú zachované, alebo obnoviteľné. Aktívnou účasťou samosprávy a iniciovaním širokej komunity neziskovej sféry, občianskych iniciatív a podnikateľov, podporovať rozvoj aktívnej telesnej kultúry a športu.

Aktivity:

- Iniciovať spolu s Centrom voľného času, Základnou umeleckou školou a ďalšími sub-
- jektami obnovu amatérskeho divadelníctva.
- Podporovať alternatívne umenie ako potenciál pre ušľachtilé formy zábavy, najmä
- mladých ľudí.
- Organizovať každoročne počas letných mesiacov júl – august „kultúrne leto“
- Podporovať folklórne tradície a ľudové zvyky dokumentačnou činnosťou, vytváraním materiálnych a finančných podmienok pre činnosť folklórnych skupín a organizáciou tradičných podujatí.
- Vybudovanie Regionálneho centra tradičných remesiel a kultúry, ako centra na obnovu, zachovanie a rozvoj tradičných remesiel a materiálnej kultúry, v rámci programu INTERREG III A s rakúskymi partnermi, v rámci mikroregionu okresu Bratislava IV. Tento objekt využiť jednak ako centrum zábavy a oddychu, ale aj ako centrum poznania nielen pre obyvateľov mestskej časti a okolia.
- Technicko-organizačne, administratívne a finančne podporovať činnosť tradičných športov mestskej časti – futbal, hokej, hádzaná, volejbal, karate a ďalších.
- Podporovať športovo-telovýchovné aktivity v mestskej časti, ktoré zabezpečujú športové kluby a telovýchovné jednoty (turistika, karate, futbal, hokej, sálový futbal, tenis, volejbal, plávanie, hokejbal, stolný tenis, silový trojboj, cyklistiku, aerobik a telovýchovné a športové aktivity telesne postihnutých, rekreačný beh, plávanie a pod.).
- Vytvárať podmienky pre športové a telovýchovné podujatia okresného, národného a medzinárodného charakteru.

Opatrenie 3.1.8 – Rozvoj sociálnej a zdravotnej starostlivosti

Cieľom opatrenia je zabezpečiť dostatočnú kapacitu kvalifikovaných poskytovateľov sociálnych a zdravotníckych služieb, pre potreby obyvateľov mestskej časti Bratislava – Dúbravka.

Aktivity:

- V súčinnosti s lekármi pôsobiacimi v mestskej časti a orgánmi samosprávy podporovať zdravý životný štýl a výkon pravidelných preventívnych prehliadok.
- Vypracovanie analýzy zdravotného stavu obyvateľov Dúbravky a ich potrieb v oblasti sociálnej a zdravotnej, s výhľadom do roku 2013.
- V súčinnosti s orgánmi Bratislavského samosprávneho kraja, MZ SR a zdravotných poisťovní reflektovať zistenia analýzy a pripraviť návrh na optimalizáciu poskytovania sociálnej a zdravotnej starostlivosti.

3.2. Priorita – Infraštruktúra a rozvoj bývania

V tomto programovacom období bude priorita „Infraštruktúra a rozvoj bývania“ zameraná na nasledovné oblasti:

- **Infraštruktúra**
- **Skvalitnenie a rozvoj bývania**
- **Rozvoj rekreačných zón, športových a kultúrnych zariadení**

V oblasti **infraštruktúry** ide o prebudovanie hlavných dopravných koridorov vo vzťahu k diaľnici D 2 – tunel Staré grunty, s osobitným zreteľom na mestské cestné komunikácie a rozvoj cyklotrás, pri zohľadnení ekologických aspektov celého dopravného systému mestskej časti a mesta. Osobitný dôraz bude v tejto oblasti mestská časť klásť na kvalitnú a pravidelnú údržbu dopravného systému, vrátane optimálneho značenia a garanciu bezpečnosti. Pozornosť bude ďalej venovaná rozšíreniu cestnej dopravy, v priestore západnej časti územia mestskej časti v lokalitách Podvornice, Dúbravčice a Veľká lúka. Ďalej v súlade s územným plánom ide o zabezpečovanie technickej infraštruktúry k obydliam a okolitým priestorom.

V prípade **skvalitnenia a rozvoja bývania** ide o dlhodobý rozvoj všetkých foriem bývania, v nadväznosti na demografický vývoj, skvalitnenie a vylepšovanie existujúceho bytového fondu, najmä ohľadom tepelnej pohody. Dôraz je pritom kladený na to, aby každá skupina obyvateľov našla v mestskej časti primerané podmienky pre naplnenie svojej predstavy o dobrom bývaní, v závislosti od svojich možností a potrieb.

Vo sfére **rozvoja rekreačných zón, športových a kultúrnych zariadení** ide o modernizáciu infraštruktúry rekreačných a oddychových zón, výstavbu a rekonštrukciu športovo – telovýchovných areálov, plôch školskej telovýchovy a telocviční, ako aj revitalizáciu a modernizáciu objektov kultúry.

Opatrenie 3.2.1 – Cestná doprava

Cieľom opatrenia je zabezpečiť koncepčné a dlhodobé udržateľné riešenie dopravnej situácie v mestskej časti v oblasti cestných komunikácií a s tým súvisiacich plôch – parkovacích priestorov a chodníkov. Bezprostredne s tým súvisí mestská hromadná doprava, ostatná verejná doprava a prepravné služby.

Aktivity:

- Realizovať rozšírenie Harmincovej na 4 jazdné pruhy.
- Realizovať predĺženie Saratovskej premostením (resp. podjazdom) železnice a napojením na cestu do mestskej časti Devínskej Novej Vsi.
- Dokončiť cestné prepojenie mestských častí Dúbravka – Lamač, pokračovanie Dubravčická (podjazd pod diaľnicu D2 bol vybudovaný už v rámci výstavby diaľnic).
- Rekonštrukcia Agátovej cesty v lokalite Dúbravčice.
- Vybudovať kruhové križovatky v príjazdových sídlíštných križovatkách.
- Zabezpečiť dlhodobý plán údržby všetkých miestnych ciest.
- Zabezpečiť dopravný informačný systém a skvalitniť bezpečnosť cestnej premávky, inštalovaním podporných orientačných a navigačných nástrojov.
- Podporovať dopravnú výchovu s dôrazom na deti, mládež seniorov a cyklistov.
- Ponímať bicykel ako alternatívny spôsob dopravy a vybudovať cyklochodníky k najdôležitejším centráam zamestnanosti (priemyselný park, centrum a pod.) a pre cyklistickú dopravu všedného dňa (práca, nákupy, škola, a pod.).

- Podieľať sa na vypracovaní koncepcie rozvoja mestskej hromadnej dopravy vo vzťahu k rozvoju priemyselných a obchodných zón a pripraviť podmienky pre nasadenie kapacitne alternatívnych autobusov, so zreteľom na negatívne dôsledky nadmernej produkcie exhalátov a hluku.
- Zabezpečiť systematickú a permanentnú údržbu chodníkov, parkovísk a výsadbu a údržbu zelene okolo ciest, ako prirodzenú ochranu proti cestnému ruchu.
- Realizovať prepojenia slepých ulíc.
- Pripraviť vyhladávaciu štúdiu na umiestnenie nových parkovísk v mestskej časti.

Opatrenie 3.2.2 – Technická infraštruktúra

Cieľom opatrenia je podpora rozšírenia technickej infraštruktúry v lokalitách Dúbravčice a Veľká lúka, a to prostredníctvom vykonania prieskumu vybavenosti a stavu technickej infraštruktúry a koordináciou investičnej činnosti na tomto území.

Aktivity:

- Zistiť súčasný stav infraštruktúry.
- Definovať potreby vzhľadom na pripravované investičné aktivity v tomto priestore.
- Pripraviť koncepciu dobudovania sietí v spolupráci s ich vlastníkmi a správcami.
- Aktívne spolupracovať s investormi a koordinovať ich činnosť pri budovaní technickej infraštruktúry.
- Pri realizácii projektov hľadať finančné zdroje

Opatrenie 3.2.3 – Výstavba bytových domov a individuálna bytová výstavba

Cieľom opatrenia je podporovať výstavbu všetkých druhov bývania v súlade s územným plánom.

Aktivity:

- Výstavba bytov v celej šírke bytových štandardov, v nadväznosti na štruktúru obyvateľstva.
- Podpora výstavby bezbariérových bytov a bytov, ktoré budú spĺňať podmienky pre chránené bývanie.
- Zhodnotiť a skvalitniť súčasný bytový fond z hľadiska potenciálnych prístavieb a nadstavieb, podporovať spracovanie projektov, spolupôsobiť pri dostavbách, nadstavbách a revitalizácii bytových domov.

Opatrenie 3.2.4 – Regenerácia obytných súborov

Cieľom opatrenia je zabezpečenie trvalo udržateľného rozvoja obytných súborov a okolitých priestorov, zabezpečením opravy, obnovy a údržby bytového fondu a okolitých priestorov, so zameraním na ich skvalitnenie a znižovanie energetickej náročnosti bytov.

Aktivity:

- Zabezpečiť kvalitný a profesionálny servis údržby a opráv bytov v správe mestskej časti..

- Vypracovať koncepciu energetického zhodnotenia všetkých bytov a domov a podporovať opatrenia na zefektívnenie hospodárenia s energiami.
- Zabezpečiť efektívnejšie hospodárenie s bytmi a účinný spôsob na dosiahnutie plnenia si povinností nájomníkov a majiteľov bytov.
- Podporovať dôstojnú úroveň bývania v sociálnych ubytovniach a sociálnych bytoch.

Opatrenie 3.2.5 – Oddychové lokality a infraštruktúra pre rozvoj cestovného ruchu

Opatrenie je zamerané na vybudovanie oddychových zón a areálov so škálou jednoduchých zariadení, podporujúcich rozvoj relaxačných a rekondičných aktivít obyvateľov a návštevníkov mestskej časti. Ďalej na podporu vytvorenia infraštruktúrnych predpokladov pre rozvoj cestovného ruchu v mestskej časti, ako východiskového miesta pre rôznorodé aktivity cestovného ruchu v mikroregióne okresu Bratislava IV (Devínska Kobyla a mestské časti K. Ves, Devín, D.N. Ves, Z. Bystrica, Lamač a Dúbravka)

Aktivity:

- Vypracovanie koncepcie rozvoja oddychových a rekreačných zón mestskej časti
- Vypracovanie koncepcie rozvoja infraštruktúry cestovného ruchu
- Vybudovanie zázemia pre rozvoj konferenčnej turistiky (nový objekt, alebo Dom kultúry).
- Dopracovanie koncepcie rozvoja cyklotrás, vybudovať hlavné mestské cyklo-chodníky, pokračovať vo výstavbe prímestských cyklotrás a kooperovať na rozvoji cyklotrás k dôležitým atrakciám cestovného ruchu v regióne, až po hlavné cyklistické magistrály.
- Podpora výstavby kapacít hotelového ubytovania pre turistiku.

Opatrenie 3.2.6 – Športové a kultúrne zariadenia

Cieľom opatrenia je rozvoj zariadení, ktoré slúžia oddelene alebo spoločne neorganizovaným obyvateľom a organizovaným športovcom, a to športovo – telovýchovných areálov a plôch školskej telovýchovy a telocviční. Ďalej rozvoj kultúrnych zariadení.

Aktivity:

- Rekonštrukcia a modernizácia školských športovísk.
- Výstavba novej viacúčelovej športovej haly.
- Výstavba krytej plavárne.
- Rekonštrukcia a modernizácia budovy kina Odboj.
- Revitalizácia ďalších objektov podporujúcich rozvoj kultúry a ušľachtilej zábavy.
- Vybudovanie krytého pódia pre organizovanie kultúrneho leta.
- Dobudovanie infraštruktúry amfiteátra.

3.3. Priorita – Hospodársky rozvoj

V tomto programovacom období bude priorita „Hospodársky rozvoj“ zameraná na nasledovné oblasti:

- **Podpora malého a stredného podnikania**
- **Vytváranie podmienok pre rozvoj cestovného ruchu**

V oblasti **podpory malého a stredného podnikania** ide o rozvoj malých a stredných podnikov, remesiel, obchodu, logistiky, ako aj kvalitných a dostupných služieb pre obyvateľstvo. Osobitný dôraz bude pritom kladený na posilnenie nadregionálnych vzťahov, vzdelávacích a vývojových zariadení podporujúcich inovácie.

Vo sfére **vytvárania podmienok pre rozvoj cestovného ruchu** ide najmä o podporu rozvoja v oblasti turizmu, športu a cykloturistiky a konferenčnej turistiky.

Opatrenie 3.3.1 – Podpora podnikania

Cieľom opatrenia je vytváranie predpokladov pre zakladanie nových podnikov, obchodu a služieb a usídľovanie sa podnikateľskej komunity v mestskej časti s osobitným zreteľom na biele podnikanie a inovácie. Podporiť drobných živnostníkov a remeselníkov pôsobiacich v mestskej časti, s osobitným zreteľom na konkurencieschopnosť živnostenského podnikania.

Aktivity:

- Optimalizácia priestorových možností mestskej časti za účelom intenzívnejšej podpory podnikania s osobitným zreteľom na biele podnikanie a inovácie.
- Podpora rozvoja služieb potrebných v mestskej časti.
- Podpora vzdelanostnej úrovne malých a stredných podnikateľov.
- Sprístupňovanie informácií prostredníctvom kooperácie informačných subjektov v mestskej časti a hlavného mesta SR Bratislavy.
- Vytvorenie živnostenského centra na podporu živnostenského podnikania s osobitným zreteľom na konkurencieschopnosť, kvalitu a cenu.

Opatrenie 3.3.2 – Rozvoj cestovného ruchu

Cieľom opatrenia je progresívna profilácia podnikateľských aktivít v oblasti cestovného ruchu, s dôrazom na koncepčný a komplexný prístup k rozvoju cestovného ruchu v podmienkach mestskej časti.

Aktivity:

- Vypracovanie koncepcie komplexného rozvoja jednotlivých aktivít v oblasti cestovného ruchu, v podmienkach mestskej časti s osobitným zreteľom na rekreačnú a konferenčnú turistiku.
- Rozširovanie a profesionalizácia informačných služieb v oblasti cestovného ruchu a ich prepojenie na informácie mesta a VÚC, ako aj ďalší rozvoj informačného stredu.
- Dobudovanie informačného systému popri cestách a ďalšie rozmiestňovanie informačných tabúľ a informačných kioskov.

- Spracovanie viacjazyčného propagačného materiálu o príležitostiach v cestovnom ruchu v MČ Dúbravka a okolí.
- Vypracovať v spolupráci so susednými mestskými časťami strategickú štúdiu dlhodobého rozvoja rekreačnej oblasti Devínska Kobyla.
- Vybudovanie požičovne cestných bicyklov a športových potrieb a rozširovanie športovo rekreačných prvkov v športovo – rekreačnom areáli.
- Podpora rozvoja športových a rekreačných služieb vrátane fakultatívnych výletov s kvalitným informačným zázemím.
- Rozvinúť spoluprácu v oblasti poznávacej turistiky s partnerskými mestskými časťami mesta a rozšíriť spoluprácu s ďalšími mestami v Rakúsku.
- Vytváranie optimálnych podmienok pre rozvoj doplnkových služieb cestovného ruchu.

3.4. Priorita – Životné prostredie a ochrana prírody

Poslaním priority „Životné prostredie a ochrana prírody“ v tomto programovacom období je zabezpečiť kontrolu nad stavom životného prostredia, zabezpečiť ekologickú rovnováhu vo vzťahu k hospodárskemu rozvoju mestskej časti a vytvárať podmienky pre rozvoj alternatívnych zdrojov energie a modernizáciu energetických sietí. Ďalej podporiť doriešenie systému separovaného odpadu a divokých skládok odpadu na území mestskej časti.

Opatrenie 3.4.1 – Tvorba a ochrana životného prostredia

Cieľom opatrenia je zachovanie a skvalitňovanie všetkých zložiek životného prostredia na úrovni garantujúcej optimálne životné podmienky pre obyvateľov mestskej časti, v nadväznosti na limity využitia územia mestskej časti.

Aktivity:

- Systémovými opatreniami znižovať úroveň zaťaženia jednotlivých zložiek životného prostredia.
- V každej oblasti realizovať v etapách postupne ozdravné – ekologizačné projekty.
- Znižovanie stresovania a bariérovosti aktívnych prvkov ekostability, (zeleň, biotopy lesné spoločenstvá) najmä eliminovaním negatívneho dopadu priemyselných areálov, línii cestných plôch, skládok odpadov, líniových zdrojov hluku, ale aj koridorov vedenia vysokého napätia.
- Vypracovať Dokumentáciu starostlivosti o dreviny, ako základného koncepčného materiálu pre údržbu a skvalitnenie verejnej zelene v podmienkach mestskej časti Dúbravka.
- V oblasti ochrany ovzdušia spolupôsobiť pri dodržiavaní povolených limitov všetkých zdrojov emisií znižujúcich kvalitu ovzdušia.
- Podporovať tvorbu opatrení na zamedzovanie prekračovania polhodinových koncentrácií NO_x v automobilovej doprave.
- Podporovať ďalšiu plynofikáciu mestskej časti (el. alebo alternat. energiu) ako nástroj na znižovanie znečisťovania ovzdušia pri zásobovaní teplom.
- Koncepčne riešiť dôsledky najväčších zdrojov hluku – automobilová doprava, zásobovanie veľkoobchodov v nočnom čase.
- Vytvoriť technické a organizačné nástroje na elimináciu lokálnych zdrojov hluku,

ktorých pôvod je pri väčšej koncentrácii obyvateľstva na športových a spoločenských podujatiach a v dôsledku zábavných technológií.

- Tvorba technických, administratívnych a osvetových nástrojov na zvýšenie množstva triedeného odpadu.
- Vytváranie podmienok na spracovanie triedených druhov odpadu.

Opatrenie 3.4.2 – Ochrana prírodného prostredia

Cieľom opatrenia je zabezpečiť permanentnú a cieľavedomú starostlivosť o zachovanie a obnovu všetkých zložiek prírodného prostredia v mestskej časti a bezprostrednom okolí.

Aktivity:

- Príprava investičných projektov na zachovanie a obnovu biokoridorov a biocentier.
- Implementovať opatrenia vychádzajúce z koncepcia rozvoja verejnou zeleňou územia, ktorá vychádza predovšetkým z „Priestorovej kompozície“, z ktorej pre program vyplýva prioritne rozvíjať verejnú zeleň v uzlových priestoroch mestskej časti.

3.5. Merateľné ukazovatele

Prostredníctvom merateľných ukazovateľov je možné kvantifikovať plnenie PHSR mestskej časti Dúbravky. Navrhované ukazovatele vychádzajú z programových dokumentov na národnej a regionálnej úrovni a sú zamerané na kvantitatívne vyjadrenie plnenia rozvojovej stratégie (výstup, výsledok, dopad) na úrovni jednotlivých rozvojových priorít mestskej časti Dúbravka.

Priorita 1 – Kvalita života a rozvoj ľudských zdrojov				
Ukazovateľ	Merná jednotka	Zdroj	Periodicita hodnotenia	Typ ukazovateľa
Počet aktivít v oblasti vzdelávania	Počet	MÚ	Ročne	výstup
Počet aktivít v oblasti rovnosti príležitostí, mládeže, marg. skupín a občianskych iniciatív	Počet	MÚ	Ročne	výstup
Počet aktivít v oblasti kultúry	Počet	MÚ,DKD	Ročne	výstup
Počet aktivít v oblasti športu	Počet	MÚ	Ročne	výstup
Počet projektov na regionálnej úrovni, národnej a medzinárodnej	Počet Podiel v %	MÚ, Školský úrad	Ročne	výstup
Prevádzkové náklady na dieťa a žiaka	SK/žiak (dieťa)	MÚ, Školský úrad	Ročne	výsledok
Investičné náklady na MŠ a ZŠ	SK/žiak (dieťa)	MÚ, Školský úrad	Ročne	výsledok
Počet učiteľov zapojených do programu celoživotného vzdelávania	Počet Podiel v %	MÚ, Školský úrad	Ročne	výsledok

Priorita 1 – Kvalita života a rozvoj ľudských zdrojov				
Ukazovateľ	Merná jednotka	Zdroj	Periodicita hodnotenia	Typ ukazovateľa
Počet obyvateľov zapojených do kultúrnych a vzdelávacích aktivít	Počet Podiel v %	MÚ,DKD	Ročne	výsledok
Úspešnosť umiestnenia absolventov a stredných škôl na ďalšom stupni	Počet Podiel v %	MÚ, Školský úrad	Ročne	dopad
Vzdelanostná štruktúra obyvateľstva (základné, stredné vysokoškolské vzdelanie)	Počet Podiel v %	Štatistický úrad SR, Ústav Zdravotných informácií a štatistiky	3 roky	dopad
Prirodzený prírastok obyvateľstva	Počet na tis.ob	Štatistický úrad SR,	Ročne	dopad
Migrácia obyvateľstva (príťahovaní- vystáňovaní)	Počet na tis.ob	Štatistický úrad SR,	Ročne	dopad
Počet miest v zariadeniach sociálnych služieb	Počet na tis.ob MÚ	Štatistický úrad SR,	Ročne	dopad
Počet všeobecných lekárov, stomatólogov, gynekológov a špecialistov na 1000 obyvateľov	Počet na 1000 ob. MÚ	Štatistický úrad SR, NCZI	Ročne	Výsledok
Percento preventívnych prehliadok u obyvateľov Dúbravky (všeobecné lekárstvo pre dospelých, gynekológia, stomatólogia)	Percento	Zdravotné poisťovne, lekári	Ročne	Výsledok

Priorita 2 – Infraštruktúra a rozvoj bývania				
Ukazovateľ	Merná jednotka	Zdroj	Periodicita hodnotenia	Typ ukazovateľa
Počet skolaudovaných bytových domov a rodinných domov	Počet	Stavebný úrad	Ročne	výstup
Počet zateplených bytových domov	Počet, Podiel v %	MÚ, Správcovské firmy	Ročne	výstup
Rozšírenie kanalizačnej siete	Dĺžka v m	MÚ, Stavebný úrad Bratislavská vodárenská spoločnosť	Ročne	výstup
Počet vytvorených parkovacích miest a garáží	Počet Prírastok	Stavebný úrad a MÚ	Ročne	výstup
Cyklistické chodníky	Dĺžka v m Prírastok	MÚ a Stavebný úrad	Ročne	výstup
Výška investícií do rozvoja technickej infraštruktúry	Sk Podiel v %	MÚ	Ročne	výstup
Počet aktivít zrealizovaných v oblasti oddychových lokalít	Počet	MÚ	Ročne	výstup

Priorita 2 – Infraštruktúra a rozvoj bývania				
Ukazovateľ	Merná jednotka	Zdroj	Periodicita hodnotenia	Typ ukazovateľa
Počet rekonštrukcií v oblasti športových a kultúrnych zariadení (začatých, ukončených)	Počet	MÚ	Ročne	výstup
Spotreba tepla na vykurovanie bytov	GJ	Dalkia- C-term, Tepláreň západ, Technické sklo	Ročne	výsledok
Energetická náročnosť bytového fondu (spotreba tepla na vykurovanie na byt, m ² obytnej plochy)	GJ/m ²	Dalkia- C-term, Tepláreň západ, Technické sklo	Ročne	dopad
Obložnosť	Osôb/byt	MÚ	Ročne	dopad
Veľkosť obytnej plochy	m ² na obyvateľa	MÚ	Ročne	dopad

Priorita 3 – Hospodársky rozvoj				
Ukazovateľ	Merná jednotka	Zdroj	Periodicita hodnotenia	Typ ukazovateľa
Počet aktivít zrealizovaných v oblasti rozvoja podnikania živností a remesiel	Počet	MÚ–referát podnikateľských aktivít.	Ročne	výstup
Počet aktivít zrealizovaných v oblasti rozvoja cestovného ruchu	Počet	MÚ–referát podnikateľských aktivít.	Ročne	výstup
Počet vytvorených pracovných miest	Počet	MÚ–referát podnikateľských aktivít.	Ročne	výsledok
Počet vzniknutých podnikateľských subjektov	Počet	MÚ, Obchodný register	Ročne	výsledok
Počet otvorených nových prevádzok v oblasti služieb a obchodu	Počet	MÚ –referát podnikateľských aktivít. Stavebný úrad	Ročne	výsledok
Veľkosť predajnej plochy	m ²	MÚ –referát podnikateľských aktivít. Stavebný úrad	Ročne	výsledok
Ubytovacie kapacity	Počet, počet lôžok	MÚ –referát podnikateľských aktivít. Stavebný úrad	Ročne	výsledok
Stravovacie kapacity	Počet, počet stoličiek	MÚ	Ročne	výsledok
Nezamestnanosť (počet, miera nezamestnanosti)	Počet, %	MÚ	Ročne	dopad
Vybavenosť obchodnou sieťou (predajná plocha na ob.)	m ² /ob.	MÚ	Ročne	dopad

Vybavenosť ubytovacími kapacitami	Poč.lôžok/ob.	MÚ	Ročne	dopad
Vybavenosť stravovacími kapacitami	Poč.stol./ob.	MÚ	Ročne	dopad

Priorita 4 – Životné prostredie a ochrana prírody				
Ukazovateľ	Merná jednotka	Zdroj	Periodicita hodnotenia	Typ ukazovateľa
Počet aktivít zrealizovaných v oblasti tvorby a ochrany životného prostredia	Počet	MÚ – oddelenie ŽP	Ročne	výstup
Počet aktivít zrealizovaných v oblasti tvorby a ochrany prírodného prostredia	Počet	MÚ – oddelenie ŽP	Ročne	výstup
Komunálny odpad (spolu, zhodnocovaný, zneškodňovaný, zhromažďovaný)	tonách	ŠÚ SR, MÚ	Ročne	výsledok
Verejná zeleň	ha	ŠÚ SR, MÚ	Ročne	výsledok
Počet zistených a likvidovaných čiernych skládok	Počet	MÚ- oddelenie ŽP	Ročne	výsledok
Komunálny odpad na obyvateľa	kg/ob.	MÚ – oddelenie ŽP	Ročne	dopad
Verejná zeleň na obyvateľa	m ² /ob.	MÚ – oddelenie ŽP	Ročne	dopad

4. Finančný plán

Finančné zabezpečenie PHSR Mestskej časti Bratislava – Dúbravky je možné z rôznych potenciálnych zdrojov. Sú nimi:

- miestne zdroje – rozpočet mestskej časti Dúbravka,
- štátny rozpočet – dotácie z účelových fondov,
- regionálne zdroje – financie z mestských zdrojov a zo zdrojov vyššieho územného celku,
- Štrukturálne fondy EÚ,
- súkromné zdroje- pôžičky, resp. úvery od finančných inštitúcií, sponzoring firiem a podnikateľov a iné súkromné zdroje.

Získanie uvedených zdrojov je podmienené existenciou vhodných projektov realizovaných v rámci jednotlivých strategických priorít mestskej časti Dúbravka, ktoré takéto zdroje získajú. Osobitný význam pre získanie takýchto zdrojov majú operačné programy na čerpanie eurofondov, ktoré boli vypísané na programovacie obdobie 2007-2013²³.

Predložený finančný plán operuje iba s miestnymi zdrojmi. Ďalšie zdroje budú známe až po skončení aktivít na získanie dodatočných finančných zdrojov, predovšetkým z eurofondov, ale aj z iných verejných a súkromných zdrojov.

Vyčíslenie jednotlivých čiastok finančného zabezpečenia PHSR mestskej časti Dúbravky sa uskutočnilo odhadom. Vychádzalo sa jednak zo skúseností predchádzajúcich období

²³ Patria sem predovšetkým OP: Bratislavský kraj, Cezhraničná spolupráca SK-AT, Cezhraničná spolupráca SK-HU, Výskum a vývoj, Hospodársky rast a konkurencieschopnosť, Vzdelávanie a životné prostredie.

a jednak z potrieb zvyšovania efektívnosti rozpočtového hospodárenia mestskej časti²⁴. Konečné rozpočty budú súčasťou vykonávacích plánov, rozpracovaných v rámci jednotlivých priorít. Pri schvaľovaní financovania jednotlivých úloh, vyplývajúcich z aktivít, sa bude prihliadať na ich dôležitosť a dopad na hospodársky a sociálny rozvoj mestskej časti. Viaceré úlohy sa môžu realizovať v rámci bežnej prevádzky samosprávy, mnohé však vyžadujú náročnejšie finančné a personálne zdroje a spoluprácu s inými subjektmi.

Financovanie realizácie jednotlivých priorít PHSR sa bude musieť zohľadniť pri príprave rozpočtov miestnej samosprávy v nastávajúcich rokoch. V prípade zachovania podmienky vyrovnanosti rozpočtu mestskej časti, bude dôležité nájsť zdroje krytia. Pri zabezpečovaní týchto zdrojov bude dôležitú úlohu zohrávať:

- čerpanie a využívanie cudzích zdroje (prostriedky štátneho rozpočtu, prostriedky zo štrukturálnych fondov, sponzorské dary a pod.),
- efektívne a hospodárne nakladanie s finančnými prostriedkami mestskej časti,
- zefektívnenie vyberania a vymáhania miestnych daní,
- vhodný odpredaj neupotrebitelného majetku obce.

4.1 Rozdelenie financií na programovacie obdobie

Tabuľka 11 Rozdelenie financií na programovacie obdobie : 2007 – 2013 v mil. Sk

	Verejné zdroje							Súkromné zdroje
	Oprávnené náklady spolu	Verejné zdroje	Fond EÚ	Národné verejné zdroje				
				Národné verejné zdroje spolu	Štátny rozpočet	Regionálne zdroje	Miestne zdroje	
A=B+H	B=C+D	C	D=E+F+G	E	F	G	H	
2007	18,0	18,0		18,0			18,0	
2008	51,3	51,3		51,3			51,3	
2009	57,9	57,9		57,9			57,9	
2010	62,4	62,4		62,4			62,4	
2011	64,6	64,6		64,6			64,6	
2012	64,2	64,2		64,2			64,2	
2013	63,7	63,7		63,7			63,7	
Spolu	382,0	382,0	0,0	382,0	0,0	0,0	382,0	

²⁴ Vychádzalo sa z analýzy štruktúry príjmových a výdavkových častí predchádzajúcich rozpočtov a schválených záverečných účtov za obdobie 2003 až 2006. V minulom rozpočtovom období sa výpadky príjmov kompenzovali presunom finančných prostriedkov z fondov (Rezervný fond- RF, Fond rozvoja bývania- FRB a Cestný fond- CF) do príjmovej časti rozpočtov. V súčasnosti sú fondy v slabšej kondícii a nedá sa počítať z ich s použitím pre rozvojové projekty.

Pri stanovení potrebného objemu financií na realizáciu jednotlivých priorít a opatrení sa vychádzalo z analýzy štruktúry výdavkov a ich podielov na zabezpečenie samosprávnych funkcií (školsťvo, kultúra, šport, sociálna oblasť, správa ciest III. a IV triedy, životné prostredie- správa zelene, územný rozvoj,...).

4.2 Rozdelenie financií na priority

Tabuľka 12 Rozdelenie financií na priority a opatrenia na rok : 2007 v mil. Sk

	Oprávnené náklady spolu	Verejné zdroje						Súkromné zdroje
		Verejné zdroje	Fond EÚ	Národné verejné zdroje				
				Národné verejné zdroje spolu	Štátny rozpočet	Regionálne zdroje	Miestne zdroje	
A=B+H	B=C+D	C	D=E+F+G	E	F	G	H	
Priorita 1	4,9	4,9		4,9			4,9	
Priorita 2	3,6	3,6		3,6			3,6	
Priorita 3	4,7	4,7		4,7			4,7	
Priorita 4	4,9	4,9		4,9			4,9	
Spolu	18,0	18,0	0,0	18,0	0,0	0,0	18,0	

Tabuľka 13 Rozdelenie financií na priority a opatrenia na rok : 2008 v mil. Sk

	Oprávnené náklady spolu	Verejné zdroje						Súkromné zdroje
		Verejné zdroje	Fond EÚ	Národné verejné zdroje				
				Národné verejné zdroje spolu	Štátny rozpočet	Regionálne zdroje	Miestne zdroje	
A=B+H	B=C+D	C	D=E+F+G	E	F	G	H	
Priorita 1	13,8	13,8		13,8			13,8	
Priorita 2	10,3	10,3		10,3			10,3	
Priorita 3	13,3	13,3		13,3			13,3	
Priorita 4	13,8	13,8		13,8			13,8	
Spolu	51,3	51,3	0,0	51,3	0,0	0,0	51,3	

Tabuľka 14 Rozdelenie financií na priority a opatrenia na rok : 2009 v mil. Sk

	Oprávnené náklady spolu	Verejné zdroje						Súkromné zdroje
		Verejné zdroje	Fond EÚ	Národné verejné zdroje				
				Národné verejné zdroje spolu	Štátny rozpočet	Regionálne zdroje	Miestne zdroje	
A=B+H	B=C+D	C	D=E+F+G	E	F	G	H	
Priorita 1	15,6	15,6		15,6			15,6	
Priorita 2	11,6	11,6		11,6			11,6	
Priorita 3	15,1	15,1		15,1			15,1	
Priorita 4	15,6	15,6		15,6			15,6	
Spolu	57,9	57,9	0,0	57,9	0,0	0,0	57,9	

Tabuľka 15 Rozdelenie financií na priority a opatrenia na rok : 2010 v mil. Sk

	Oprávnené náklady spolu	Verejné zdroje						Súkromné zdroje
		Verejné zdroje	Fond EÚ	Národné verejné zdroje				
				Národné verejné zdroje spolu	Štátny rozpočet	Regionálne zdroje	Miestne zdroje	
A=B+H	B=C+D	C	D=E+F+G	E	F	G	H	
Priorita 1	16,9	16,9		16,9			16,9	
Priorita 2	12,5	12,5		12,5			12,5	
Priorita 3	16,2	16,2		16,2			16,2	
Priorita 4	16,9	16,9		16,9			16,9	
Spolu	62,4	62,4	0,0	62,4	0,0	0,0	62,4	

Tabuľka 16 Rozdelenie financií na priority a opatrenia na rok : 2011 v mil. Sk

	Oprávnené náklady spolu	Verejné zdroje						Súkromné zdroje
		Verejné zdroje	Fond EÚ	Národné verejné zdroje				
				Národné verejné zdroje spolu	Štátny rozpočet	Regionálne zdroje	Miestne zdroje	
A=B+H	B=C+D	C	D=E+F+G	E	F	G	H	
Priorita 1	17,4	17,4		17,4			17,4	
Priorita 2	12,9	12,9		12,9			12,9	
Priorita 3	16,8	16,8		16,8			16,8	
Priorita 4	17,4	17,4		17,4			17,4	
Spolu	64,6	64,6	0,0	64,6	0,0	0,0	64,6	

Tabuľka 17 Rozdelenie financií na priority a opatrenia na rok : 2012 v mil. Sk

	Oprávnené náklady spolu	Verejné zdroje						Súkromné zdroje
		Verejné zdroje	Fond EÚ	Národné verejné zdroje				
				Národné verejné zdroje spolu	Štátny rozpočet	Regionálne zdroje	Miestne zdroje	
A=B+H	B=C+D	C	D=E+F+G	E	F	G	H	
Priorita 1	17,3	17,3		17,3			17,3	
Priorita 2	12,8	12,8		12,8			12,8	
Priorita 3	16,7	16,7		16,7			16,7	
Priorita 4	17,3	17,3		17,3			17,3	
Spolu	64,2	64,2	0,0	64,2	0,0	0,0	64,2	

Tabuľka 18 Rozdelenie financií na priority a opatrenia na rok : 2013 v mil. Sk

	Oprávnené náklady spolu	Verejné zdroje						Súkromné zdroje
		Verejné zdroje	Fond EÚ	Národné verejné zdroje				
				Národné verejné zdroje spolu	Štátny rozpočet	Regionálne zdroje	Miestne zdroje	
A=B+H	B=C+D	C	D=E+F+G	E	F	G	H	
Priorita 1	17,2	17,2		17,2			17,2	
Priorita 2	12,7	12,7		12,7			12,7	
Priorita 3	16,6	16,6		16,6			16,6	
Priorita 4	17,2	17,2		17,2			17,2	
Spolu	63,7	63,7	0,0	63,7	0,0	0,0	63,7	

5. Zabezpečenie realizácie

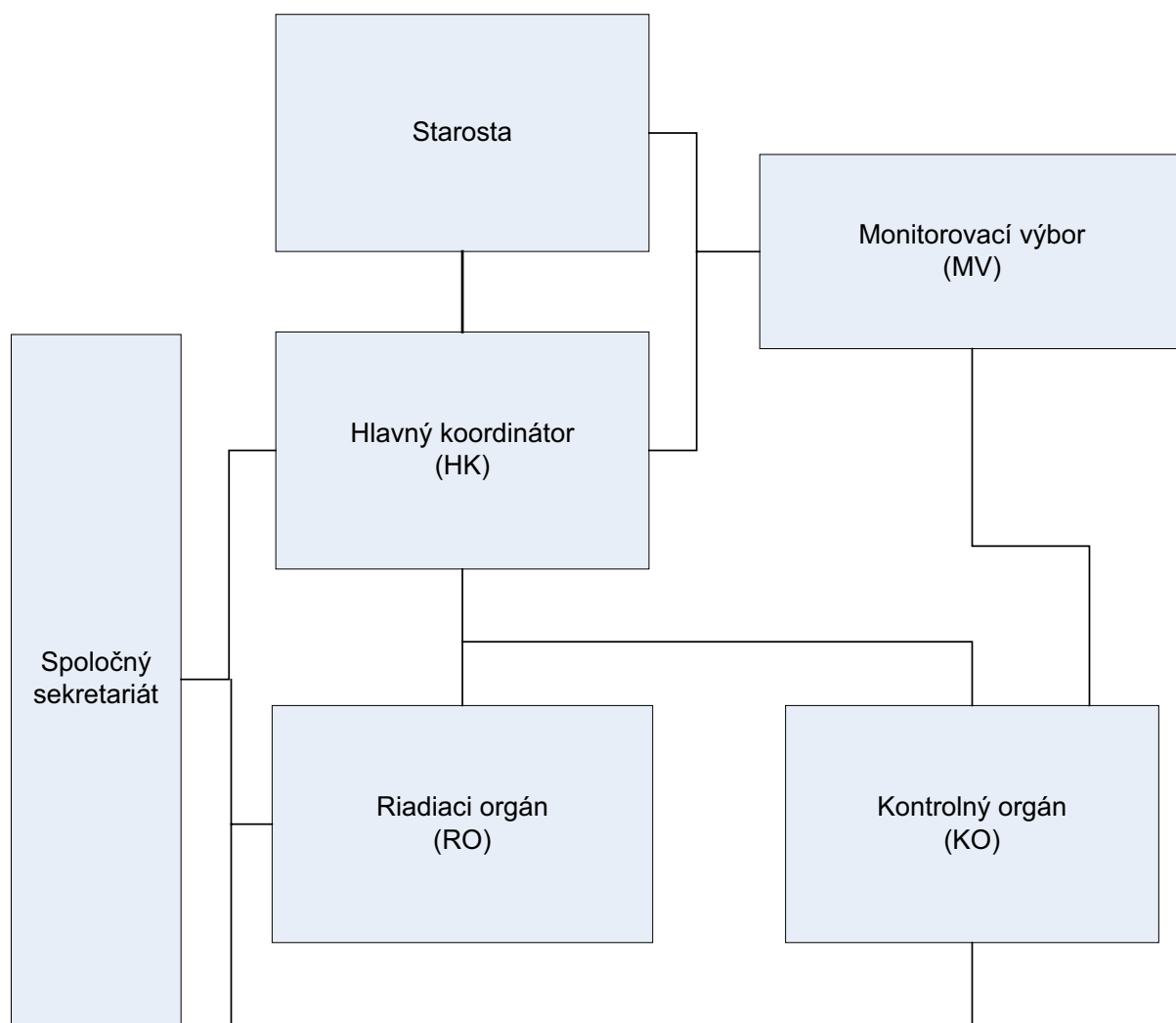
Zabezpečenie realizácie PHSR mestskej časti Dúbravky je úlohou, ktorú úspešne môže zvládnuť len skupina dobre riadených a organizovaných osôb, ktorí sú odhodlaní realizáciu PHSR presadiť a zaistiť. Nutnou podmienkou na dosiahnutie tohto cieľa je adekvátne inštitucionálne a organizačné zabezpečenie, ako aj vhodný systém monitorovania a hodnotenia.

5.1 Inštitucionálne a organizačné zabezpečenie

Inštitucionálne a organizačné zabezpečenia realizácie PHSR znamená pravidelné a systematické práce, ktoré sú vykonávané skupinou odborníkov a pracovníkov samosprávy. Vzhľadom na charakter týchto prác, musí inštitucionálne a organizačné zabezpečenie PHSR vykonávať štyri základné funkcie:

- riadiaco-koordinačnú, ktorá zabezpečuje riadenie a koordináciu realizácie PHSR,
- implementačnú, ktorá zabezpečuje implementáciu hospodárskeho a sociálneho rozvoja mestskej časti,
- kontrolnú, ktorá zabezpečuje pravidelné hodnotenie dosahovaných výsledkov v rámci realizácie PHSR a
- monitorovačno-rozhodovaciú, ktorá zabezpečuje monitorovanie priebehu realizácie PHSR a prijímanie súvisiacich rozhodnutí.

Základnú architektúru organizačného zabezpečenia realizácie PHSR mestskej časti Dúbravky vykonávajúceho uvedené funkcie vyjadruje schéma na obr. 3.



obr. 3 Základná schéma organizačného zabezpečenia realizácie PHSR mestskej časti Dúbravka

Rozhodujúcu úlohu v celom procese riadenia realizácie PHSR bude plniť starosta, ako hlavný predstaviteľ miestnej samosprávy. S pomocou hlavného koordinátora (HK) riadi celý proces realizácie PHSR a zastupuje mestskej časti voči externým partnerom.

HK zabezpečuje koordináciu jednotlivých zložiek organizačného zabezpečenia realizácie PHSR, usmerňuje ich činnosť a úzko spolupracuje so starostom za účelom trvalého zvyšovania efektívnosti a účinnosti realizácie programu.

Riadiaci orgán (RO) zabezpečuje implementáciu PHSR, podľa jednotlivých strategických priorít mestskej časti Dúbravka. Jeho činnosť sa sústreďuje predovšetkým na:

- výber projektov financovaných z miestnych zdrojov,
- podporu realizácie projektov financovaných zo zdrojov EÚ (príprava, organizačné a administratívne zabezpečenie a pod.),
- vecné usmerňovanie potenciálnych predkladateľov projektov,
- zabezpečenie zaznamenávania a uchovávanía informácií nevyhnutných pre finančné riadenie, monitoring, kontrolu a hodnotenia súvisiace s implementáciou PHSR,
- zabezpečovanie prípravy pravidelných správ hodnotiacich priebeh realizácie PHSR a ich predloženie monitorovaciemu výboru (MV),
- vedenie evidencie opatrení prijatých na základe zistených chýb a nezrovnalostí,
- riešenie a vyšetrowanie nezrovnalostí,
- zabezpečenie informovania verejnosti o PHSR.

Kontrolný orgán (KO) zabezpečuje kontrolu v rámci realizácie PHSR. Jeho činnosť je zameraná predovšetkým na:

- monitoring priebehu realizácie schválených projektov,
- pravidelnú kontrolu aktuálnych projektov,
- pravidelné predkladanie monitorovacích a hodnotiacich správ za financované projekty RO.

Vrcholným rozhodovacím orgánom realizácie PHSR je monitorovací výbor (MV). Jeho členmi sú starosta, alebo jeho zástupca, HK, poslanci (predsedovia komisií MZ), zamestnanci miestneho úradu a prizvaní odborníci²⁵. MV pravidelne zasadá na základe schváleného rokovacieho poriadku a jeho činnosť je zameraná hlavne na:

- monitorovanie a priebežné hodnotenie priebehu realizácie PHSR,
- prijímanie rozhodnutí, ktoré súvisia s potrebami realizácie PHSR,
- podávanie ročnej hodnotiacej správy Miestnemu zastupiteľstvu o stave a priebehu realizácie PHSR.

Za účelom čo najefektívnejšej realizácie PHSR sa predpokladá, že prevažná časť organizačných a administratívnych potrieb jednotlivých zložiek organizačného zabezpečenia realizácie PHSR bude vykonávaná spoločným sekretariátom.

Z hľadiska inštitucionálneho zabezpečenia sa predpokladá, že funkcie RO a KO sú zabezpečované zamestnanci miestneho úradu.

5.2 Monitorovanie a hodnotenie

Monitorovanie a hodnotenie sú procesy, s ktorými v istej forme prichádzajú do styku všetky zložky organizačného zabezpečenia realizácie PHSR.

V prípade monitorovania ide o proces, ktorý systematicky sleduje proces realizácie jednotlivých projektov, opatrení, priorít a programu. Základnou úrovňou monitorovania je sledovanie priebehu realizácie projektov a zhromažďovanie údajov o nich. V organizačnej štruktúre zabezpečenia realizácie PHSR túto úroveň monitorovania vykonáva KO, ktorý výsledky monitorovania zapracuje do monitorovacej správy a predkladá RO. Na základe tejto správy RO vypracuje také charakteristiky jednotlivých opatrení, priorít a programu, ktoré umožňujú priebeh ich realizácie monitorovať. Tieto charakteristiky sú postúpené MV, ktorý na ich základe rozhodne o príslušných opatreniach²⁶, ak sa ukážu byť potrebnými.

Zmyslom procesu hodnotenia je sumarizovať výstupy získané monitorovaním a kontrolou projektov a transformovať ich na informácie o efektívnosti projektov, opatrení, priorít a programu a úrovne ich realizácie. Tieto informácie sú potom zapracované do hodnotiacich správ. Predmetom základnej úrovne hodnotenia je priebeh realizácie projektu. V organizačnej štruktúre zabezpečenia realizácie PHSR túto úroveň hodnotenia vykonáva KO, ktorý informácie vyplývajúce z výsledkov monitorovania a kontroly projektov zapracuje do hodnotiacej správy a predkladá RO. RO na základe monitorovacích a hodnotiacich správ obdržaných od KO vypracuje hodnotenie priebehu realizácie jednotlivých opatrení, priorít a programu a príslušnú správu predloží MV. MV na základe tejto správy rozhodne o príslušných opatreniach²⁷, ak sa ukážu byť potrebnými.

25 Počet členov a ich odborný profil musia byť volené tak, aby sa zabezpečila maximálna funkčnosť výboru.

26 Ide najmä o opatrenia, ktoré riešia zistené neadekvátnosti v priebehu realizácie.

27 Ide najmä o opatrenia korigujúce zistené nedostatky, resp. chyby, alebo opatrenia, ktoré zvyšujú efektívnosť PHSR a vylepšujú jeho realizáciu.

6. Záver

Predložený dokument predstavuje stratégiu hospodárskeho a sociálneho rozvoja Mestskej časti Bratislava-Dúbravka na roky 2007-2013. Jeho východiskom sú jednak výsledky socio-ekonomickej analýzy doterajšieho vývoja mestskej časti a jednak vízie a stratégie relevantných strategických dokumentov, orientovaných na riešenie rozvojových problémov Slovenska, Bratislavského samosprávneho kraja a hl.m. SR Bratislavy. Súbežne s tvorbou PHSR mestskej časti Dúbravky bola špecifikovaná vízia a vypracovaná aj dlhodobá stratégia rozvoja mestskej časti, vrátane vymedzenia strategického cieľa do roku 2020, ako otvorený strategický dokument.

Cieľom socio-ekonomickej analýzy bola identifikácia základných súvislostí doterajšieho vývoja mestskej časti v celospoločenskom kontexte, so zameraním na: rozvojový potenciál a ľudské zdroje, bytový fond, technickú infraštruktúru a dopravu, ekonomiku, školstvo a kultúru, sociálnu a zdravotnú starostlivosť a životné prostredie. Vyústením analýzy bolo určenie kľúčových disparít a hlavných faktorov rozvoja. Získané výsledky poukazujú na viacero oblastí, ktoré si v najbližších rokoch budú vyžadovať cieleňú podporu zo strany miestnej samosprávy. Na jednej strane existujú vážne problémy vyplývajúce hlavne z kľúčových disparít, ktoré je potrebné riešiť a na strane druhej sú komparatívne výhody mestskej časti dané predovšetkým hlavnými faktormi rozvoja, ktoré bez ďalšej podpory neprinesú taký efekt, aký by mohli.

Rozvojová stratégia vychádza zo skutočnosti, že mestská časť Dúbravka je v súčasnosti modernou časťou hlavného mesta Slovenska s obchodmi, školami, športovými areálmi a kultúrnymi zariadeniami, ako aj s možnosťami rozvíjať podnikateľské aktivity. Dúbravka je jednou z najvýhodnejšie situovaných mestských častí Bratislavy. Nachádza sa v prostredí chránenom voči viacerým negatívnym vplyvom mesta, so značným ekologickým potenciálom a širokými možnosťami pre rekreáciu a každodenný relax. Významnou zložkou rozvojového potenciálu mestskej časti sú aj obyvatelia, pre ktorých je charakteristický vysoký stupeň vzdelanosti, patriaci medzi najvyššie v SR.

Základné vymedzenie smerovania rozvojovej stratégie je dané strategickým cieľom. Strategickým cieľom rozvoja mestskej časti Dúbravka do roku 2013 je posilnenie konkurenčnej schopnosti mestskej časti z hľadiska atraktívneho bývania a zvýšenia ekonomického potenciálu, s osobitným zreteľom na inovatívne podnikanie. Tento strategický cieľ predstavuje všeobecnú definíciu stavu vývoja daného naplňaním vízie rozvoja mestskej časti pri rešpektovaní jej rozvojových možností, ovplyvnených vývojom mesta, samosprávneho kraja a národného hospodárstva.

Realizácia uvedeného strategického cieľa je založená na presadzovaní priorít, ktoré sú základnými dlhodobými prioritami rozvoja mestskej časti Dúbravka. Týmito prioritami sú:

- Kvalita života a rozvoj ľudských zdrojov.
- Infraštruktúra a rozvoj bývania.
- Hospodársky rozvoj.
- Životné prostredie a ochrana prírody.
- V programovacom období 2007-2013 bude:

Priorita „Kvalita života a rozvoj ľudských zdrojov“ bude v programovacom období 2007-2013 realizovaná prostredníctvom opatrení a aktivít zameraných predovšetkým na podporu: vzdelanosti a informovanosti, voľno-časových aktivít, aktívneho občianstva a kultúry a športu.

Priorita „Infraštruktúra a rozvoj bývania“ bude v programovacom období 2007-2013 realizovaná prostredníctvom opatrení a aktivít zameraných predovšetkým na podporu: in-

fraštruktúry, skvalitnenia a rozvoja bývania, rekreačných zón, športových a kultúrnych zariadení.

Priorita „Hospodársky rozvoj“ bude v programovacom období 2007-2013 realizovaná prostredníctvom opatrení a aktivít zameraných predovšetkým na podporu: malého a stredného podnikania a vytváranie podmienok pre rozvoj cestovného ruchu.

Priorita „Životné prostredie a ochrana prírody“ bude v programovacom období 2007-2013 realizovaná prostredníctvom opatrení a aktivít zameraných predovšetkým na podporu: tvorby a ochrany životného prostredia a ochrany prírodného prostredia.

Na zabezpečenie realizácie PHSR mestskej časti Dúbravky bol vypracovaný východiskový finančný plán, model inštitucionálneho a organizačného zabezpečenia a určené zásady na vytvorenie funkčného systému monitorovania a hodnotenia.

**„Program hospodárskeho a sociálneho rozvoja Mestskej časti
Bratislava –Dúbravka na roky 2007 – 2013“**

schválilo Miestne zastupiteľstvo Mestskej časti Bratislava – Dúbravka
na svojom zasadnutí dňa 11. decembra 2007 uznesením MZ č. 146/2007.

