



MESTSKÁ ČASŤ BRATISLAVA-DÚBRAVKA

Žatevná 2, 844 02 Bratislava

podľa rozdeľovníka

Váš list / zo dňa / Naše číslo SU-15148/3266/2017/VL Vybavuje / linka Ing. Vladovičová/ 60101164 V Bratislave 19.10.2017

Vec

Oznámenie o začatí územného konania

Navrhovateľ : ITIS s.r.o., Mickiewiczova 9, 811 07 Bratislava, IČO: 50 506 323, v zastúpení DEV-ING SK s.r.o., Rovná 50, 900 31 Stupava, podal dňa 11.07.2017 na tunajší stavebný úrad návrh na vydanie územného rozhodnutia na umiestnenie stavby : „**Polyfunkčný komplex Čerešne 2**“ na pozemkoch registra „C“ KN parc. č. 2436/2, 2436/6, 2436/44, 2436/47, 2436/48, 2436/57, 2436/67, 2436/68, 2436/69, 2436/78, 2436/104, v katastrálnom území Dúbravka, na pozemku registra „E“ parc. č. 1341/2 v katastrálnom území Dúbravka, úpravami na parkovisku SO 20.2. stavby „Polyfunkčného komplexu Polianky“ budú dotknuté pozemky CKN parc. č. 2436/97, 2436/102, 2436/83 k.ú. Dúbravka a napojením na kanalizáciu budú dotknuté pozemky CKN parc. č. 2435/76 a 2435/104 k.ú. Dúbravka, účel stavby : bytové domy podľa §43b ods. 1 písm. a) stavebného zákona a nebytové budovy podľa §43c ods. 1 písm. a) stavebného zákona (penzióny a ostatné ubytovacie zariadenia na krátkodobé pobyty)

Objektová skladba stavby :

- SO 03 Obytný súbor s podzemnou garážou blok I,J,K;
- SO 04 Obytný súbor s podzemnou garážou blok L,M,N;
- SO 30 Hrubé terénne úpravy, príprava staveniska;
- SO 31 Vodovod;
 - SO 31.1 Vodovodná prípojka
 - SO 31.2 Areálový vodovod
- SO 32 Kanalizácia;
 - SO 32.1 Kanalizačná prípojka
 - SO 32.2 Areálová splašková kanalizácia
 - SO 32.3 Areálová dažďová kanalizácia
 - SO 32.4 Areálová zaolejovaná kanalizácia
- SO 33 VN prípojka;
 - SO 33.1 VN prípojka
 - SO 33.2 Trafostanica
- SO 34 NN prípojka a areálové rozvody;
 - SO 34.1 NN distribučné areálové rozvody
- SO 35 Slaboprúdové areálové rozvody;
- SO 36 Vonkajšie osvetlenie;
 - SO 36.1 Areálové vonkajšie osvetlenie
- SO 37 Horúcovod;
 - SO 37.01 Prípojka horúcovod

19

SO 38 Sadové a terénne úpravy;
 SO 39 Vnútorne vybavenie a prvky malej architektúry;
 SO 40 Spevnené plochy a dopravné značenie;

SO 40.1 Úpravy na existujúcom parkovisku
 SO 40.2 Spevnené plochy parkoviska a komunikácie 1. fáza
 SO 40.3 Spevnené plochy parkoviska a komunikácie 2. fáza
 SO 40.4 Dopravné značenie

prevádzkové súbory :

PS Odovzdávacia stanica tepla;
 PS 11 Náhradný zdroj – dieselagregát;

Stavba sa navrhuje umiestniť tak, ako je zakreslené v grafickej prílohe tohto oznámenia – situácia na podklade katastrálnej mapy v M 1:1000.

Urbanisticko-architektonické riešenie stavby :

Architektonické stvárnenie vychádza z rozčlenenia hmotovej urbanistickej kompozície komplexu. Dominantou a aj orientačným bodom by mala byť v komplexe polyfunkčná 16+1 - podlažná veža (blok N). Ostatná zástavba je v rozmedzí 6-9 nadzemných podlaží. Zámer uvažuje s rozdelením do dvoch hlavných stavebných objektov, na základe príslušnosti k jednej alebo druhej podzemnej garáži. Bloky I,J,K majú hromadnú garáž s jedným podzemným podlažím (SO 03) a bloky LM,N majú dvojpodlažnú podzemnú garáž (S0.04).

S0.03 Obytný súbor s podzemnou garážou blok I,J,K je trojica blokov, ktoré majú v prizemí mezonetové byty so vstupom priamo z exteriéru. Spoločné komunikačné jadrá pre byty na vyšších poschodiach sú umiestnené v priestore medzi blokmi. Nad blokmi I,J,K sú na streche vytvorené strešné byty s terasami.

S0.04 Obytný súbor s podzemnou garážou blok L,M,N je trojica blokov radená do dvoch línií. Prvú tvoria bloky L a M, bodovou schémou dispozičného riešenia (tj. centrálny komunikačný trakt a byty po obvode traktu). Blok N uzatvára sériu dvorov a je samostatne stojaci solitér osadený na spoločnej podnoži. Je osadený v najnižšej časti pozemku a je koncipovaný ako identifikačný bod. Dispozične je riešený s centrálnym komunikačným jadrom s dvomi schodiskami a dvomi výťahmi.

Technické miestnosti sú umiestnené v suteréne alebo v najvyššom podlaží. V suteréne sú to OST (odovzdávacia stanica tepla), ATS (aut. tlaková stanica) miestnosť pre odpadové hospodárstvo, miestnosť pre centrálny napájací systém NO, technická miestnosť EPS. S umiestnením dieselagregátu je uvažované na streche bloku N na 17.NP.

Okrem bytových blokov sú v komplexe zahrnuté aj penzióny (blok L a blok N) a obchodné prevádzky situované do parteru objektov.

Na južnej hranici pozemku sú situované vonkajšie parkoviská so zeleňou. Parkovisko s 96 parkovacími miestami bude slúžiť pre rezidentov a návštevy, ako aj pre potreby polyfunkcie.

Dopravné napojenie je navrhované v dvoch bodoch : na ul. Polianky cez existujúce parkovisko pre „Polyfunkčný komplex Polianky“ a na účelovú komunikáciu ústiacu do komunikácie Harincova ul. (prepojenie a rozšírenie bude predmetom samostatnej stavby).

Bilancie plôch:

Celková plocha riešeného územia:	13 906 m ²
Zastavaná plocha :	3 274 m ²
Podlažná plocha nadzemnej časti :	24 052 m ²
- bývanie :	11 857 m ²

3

- penzióny : 11 930 m²
- obchodné prevádzky: 266 m²
Podlažná plocha podzemnej časti : 8 375 m²
Celková podlažná plocha: 32 427 m²

Počet bytov : 111

Prechodné ubytovanie : 103 izieb

Počet parkovacích státí v garáži : 239

Počet parkovacích státí na parkoviskách na teréne : 96

Podlažnosť: (nadzemné podlažie + ustúpené podlažie + vstupné podlažie)

Blok I 7+1+1 Blok J 5+1+1 Blok N 5+1+1

Blok L 7+0+1 Blok J 5+0+1 Blok N 15+1+1

Napojenie stavby na inžinierske siete:

- zásobovanie vodou (pitné a požiarne účely) – navrhovaná vodovodná prípojka DN 150 TVL o dĺžke cca 6,0 m bude pripojená na verejný vodovod DN 250 na pozemku parc. č. 2436/48 k.ú. Dúbravka. Vodovodná prípojka bude ukončená vo vodomernej šachte, odkiaľ bude vedený areálový rozvod vody, ktorý bude delený na 2 vetvy - pitný DN 100 (vedený do 2 suterénov) a požiarne vedený k 2 požiarne hydrantom DN 150 s odbočkou pre požiarne vodovod pre objekty.
- odkanalizovanie – prípojka kanalizácie DN 300 dĺžky 8 m je navrhnutá s pripojením na existujúcu kanalizáciu DN 400 na pozemku parc. č. 2435/104 k.ú. Dúbravka. Kanalizácia bude delená na areálovú splaškovú DN 200 a areálovú dažďovú + areálovú zaolejšovanú kanalizáciu. Odvádzanie vôd z povrchového odtoku z komunikácií, spevnených plôch je riešené do dažďových vpustí a následne do navrhovanej dažďovej zaolejšovanej kanalizácie s vyústením do retenčnej nádrže R1-30 s prečerpávaním zrážkových vôd do navrhovanej areálovej jednotnej kanalizácie DN 300. Zaolejšované zrážkové vody budú prečistené v odlučovači ropných látok. Odvádzanie vôd z povrchového odtoku zo striech objektov je riešené prípojkami do systému samostatnej dažďovej kanalizácie zaústenej do retenčnej nádrže RN2-90 s regulovaným odtokom do systému jednotnej kanalizácie.
- zásobovanie elektrickou energiou – bude z novej trafostanice 1x630kVA umiestnenej na pozemku CKN parc. č. 2436/6 k.ú. Dúbravka. Bude zaradená do existujúcej 22 kV linky č. 486 a prepojená s TS na pozemku CKN parc. č. 2436/108 k.ú. Dúbravka.
- zásobovanie teplom – navrhnutá je horúcovodná prípojka bezkanálovým preizolovaným vedením systém PIPECO DN 100 na centrálné zásobovanie teplom s napojením v šachte RŠ6 na potrubie DN 125 na pozemkoch CKN parc. č. 2436/44, 2436/104 k.ú. Dúbravka.

Rozhodnutím Okresného úradu Bratislava pod č. OÚ-BA-OSZP3-2017/038413/DUM/II-EIA-r právoplatné dňa 21.09.2017 bolo rozhodnuté, že navrhovaná činnosť „Polyfunkčný komplex Čerešne 2“ sa nebude posudzovať podľa zákona č. 24/2006 Z.z. o posudzovaní vplyvov na životné prostredie a o zmene a doplnení niektorých zákonov v znení neskorších predpisov.

Mestská časť Bratislava-Dúbravka ako príslušný stavebný úrad (ďalej len stavebný úrad) podľa § 117 ods. 1 zákona č. 50/1976 Zb. o územnom plánovaní a stavebnom poriadku v znení neskorších predpisov (ďalej len stavebný zákon), v nadväznosti na § 7a písm. i) zákona č. 377/1990 Zb. o hlavnom meste Slovenskej republiky Bratislave v znení neskorších predpisov (ďalej len „zákon o hlavnom meste“) a čl. 67 štatútu hlavného mesta Bratislavy, v nadväznosti na § 1 písm. c) zákona č. 608/2003 Z.z. o štátnej správe pre územné plánovanie, stavebný poriadok a bývanie a o zmene a doplnení zákona č. 50/1976 Zb. o územnom plánovaní a stavebnom

poriadku (stavebný zákon) v znení neskorších predpisov, v nadväznosti na § 2 písm. e) zákona č. 416/2001 Z.z. o prechode niektorých pôsobností z orgánov štátnej správy na obce a na vyššie územné celky v znení neskorších predpisov, podľa ust. § 36 ods. 1, ods. 4 stavebného zákona, **oznamuje začatie územného konania** dotknutým orgánom a známym účastníkom konania a nakoľko pre územie je spracovaná územnoplánovacia dokumentácia, na základe ktorej možno posúdiť návrh a stavebnému úradu sú známe pomery staveniska, upúšťa v zmysle § 36 ods. 2 stavebného zákona od miestneho šetrenia a ústneho pojednávania.

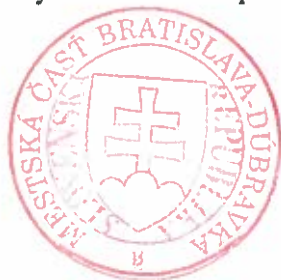
Účastníci územného konania môžu uplatniť svoje námietky najneskôr do **7 pracovných dní** odo dňa doručenia tohto oznámenia.

Stavebný úrad upozorňuje účastníkov konania, že v odvolacom konaní sa neprihliada na námietky a pripomienky, ktoré neboli uplatnené v prvostupňovom konaní v určenej lehote, hoci uplatnené mohli byť (§ 42 ods. 5 stavebného zákona).

V rovnakej lehote doložia svoje stanoviská aj dotknuté orgány. Ak dotknutý orgán, ktorý bol vyrozumený o začatí konania, neoznámí v určenej alebo predĺženej lehote svoje stanovisko k navrhovanej stavbe, predpokladá sa, že s ňou z hľadiska ním sledovaných záujmov súhlasí (§36 ods.3 stavebného zákona).

Do podkladov konania je možné nahliadnuť na stavebnom úrade, ul. Pri križi 14, Bratislava, 1. poschodie, kancelária č. 214 (v stránkové dni v pondelok od 8.00 hod. do 12.00 hod. a od 13.00 hod. do 17.00 hod., v stredu od 8.00 hod. do 12.00 hod. a od 13.00 hod. do 16.00 hod., v ostatné dni len po telefonickom dohovore).

Ak sa niektorý z účastníkov konania nechá zastupovať, predloží jeho zástupca plnú moc s podpisom toho účastníka konania, ktorý sa nechá zastupovať.



RNDr. Martin Zaťovič
starosta

Príloha:

- zakres umiestňovanej stavby do kópie katastrálnej mapy
- návrh na začatie územného konania + písomné vyhodnotenie spôsobu zapracovania podmienok, určených v rozhodnutí vydanom v zisťovacom konaní (doručuje sa len Okresný úrad Bratislava, odbor starostlivosti o životné prostredie, Odborárske nám. 3, P.O.BOX č. 19, 810 05 Bratislava 15)

Doručuje sa:

Účastníkom konania verejnou vyhláškou:

1. ITIS s.r.o., Mickiewiczova 9, 811 07 Bratislava, v zastúpení DEV-ING SK s.r.o., Rovná 50, 900 31 Stupava
2. USB a.s., Galvaniho 17/B, 821 04 Bratislava
3. Jannis, s.r.o., Mickiewiczova 9, 811 07 Bratislava
4. Hlavné mesto SR Bratislava zastúpené primátorom, Primaciálne nám. č. 1, 814 99 Bratislava 1
5. Klára Hornišová, Lipského 11, 841 01 Bratislava,
6. Združenie domových samospráv, P.O.BOX 218, 850 00 Bratislava

7. Kaufland Slovenská republika v.o.s., Trnavská cesta 41/A, 831 04 Bratislava
8. PAMO SK s.r.o., Matejkova 15, 841 05 Bratislava
9. Bratislavský a spol., Moskovská 13, 811 08 Bratislava
10. Právnickým alebo fyzickým osobám, ktorých vlastnícke alebo iné práva k pozemkom alebo k stavbám uvedeným v oznámení ako aj susedným pozemkom a stavbám, môžu byť územným konaním dotknuté

dotknutým orgánom:

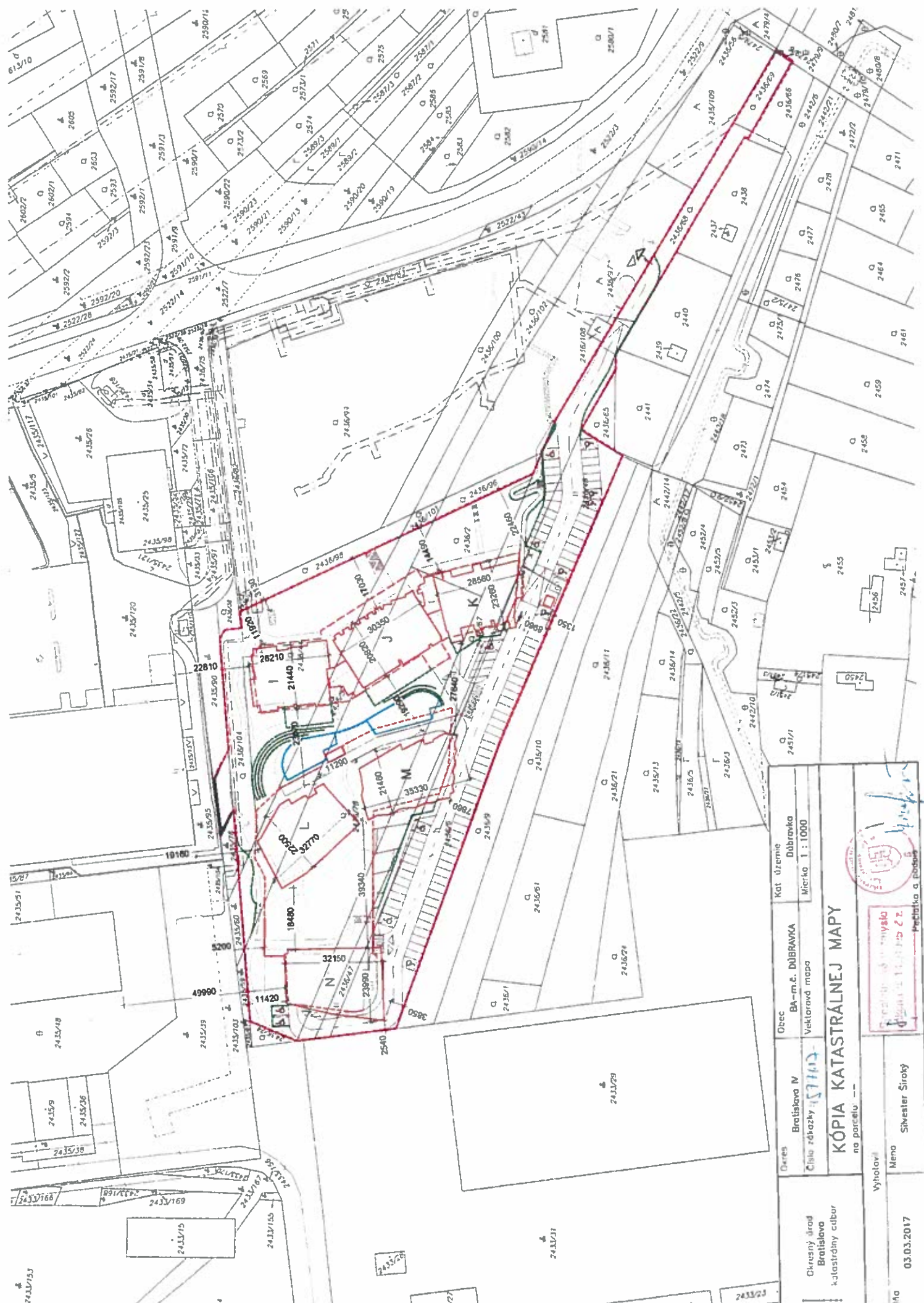
1. Hasičský a záchranný útvar hl. m. SR Bratislavy, Radlinského 6, 811 07 Bratislava 1
2. Regionálny úrad verejného zdravotníctva Bratislava, hlavné mesto, Ružinovská 8, P.O.BOX 26, 820 09 Bratislava 29
3. Okresný úrad Bratislava, odbor starostlivosti o životné prostredie, oddelenie ochrany prírody a vybraných zložiek ŽP, Tomášikova 46, 832 05 Bratislava
4. Okresný úrad Bratislava, odbor opravných prostriedkov, referát pôdohospodárstva Tomášikova 46, 832 05 Bratislava
5. Okresný úrad Bratislava, odbor krízového riadenia, Tomášikova 46, 832 05 Bratislava
6. Krajské riaditeľstvo PZ v Bratislave, Krajský dopravný inšpektorát, odbor dopravného inžinierstva, Špitálska č. 14, 811 08 Bratislava 1
7. Bratislavská vodárenská spoločnosť, a. s., Prešovská 48, 826 46 Bratislava 29
8. Západoslovenská distribučná, a. s., Čulenova 6, 816 47 Bratislava 1
9. Slovak Telekom, a. s., Bajkalská 28, 817 62 Bratislava
10. SPP – distribúcia, a.s., Mlynské Nivy 44/b, 825 11 Bratislava
11. Bratislavská teplárenská, a.s., Bajkalská 21/A, 829 05 Bratislava
12. Ministerstvo vnútra SR, sekcia informatiky, odbor telekomunikácií, Pribinova 2, 812 72 Bratislava
13. Únia nevidiacich a slabozrakých Slovenska, Sekulská 1, 842 50 Bratislava
14. Slovenský zväz telesne postihnutých, Ševčenkova 19, 851 01 Bratislava
15. Krajský pamiatkový úrad Bratislava, Leškova 17, 811 04 Bratislava
16. SIEMENS, s.r.o., Lamačská cesta 3/A, 841 04 Bratislava
17. SWAN, Borská 6, 841 04 Bratislava
18. Mestská časť Bratislava-Dúbravka, referát životného prostredia

Verejná vyhláška

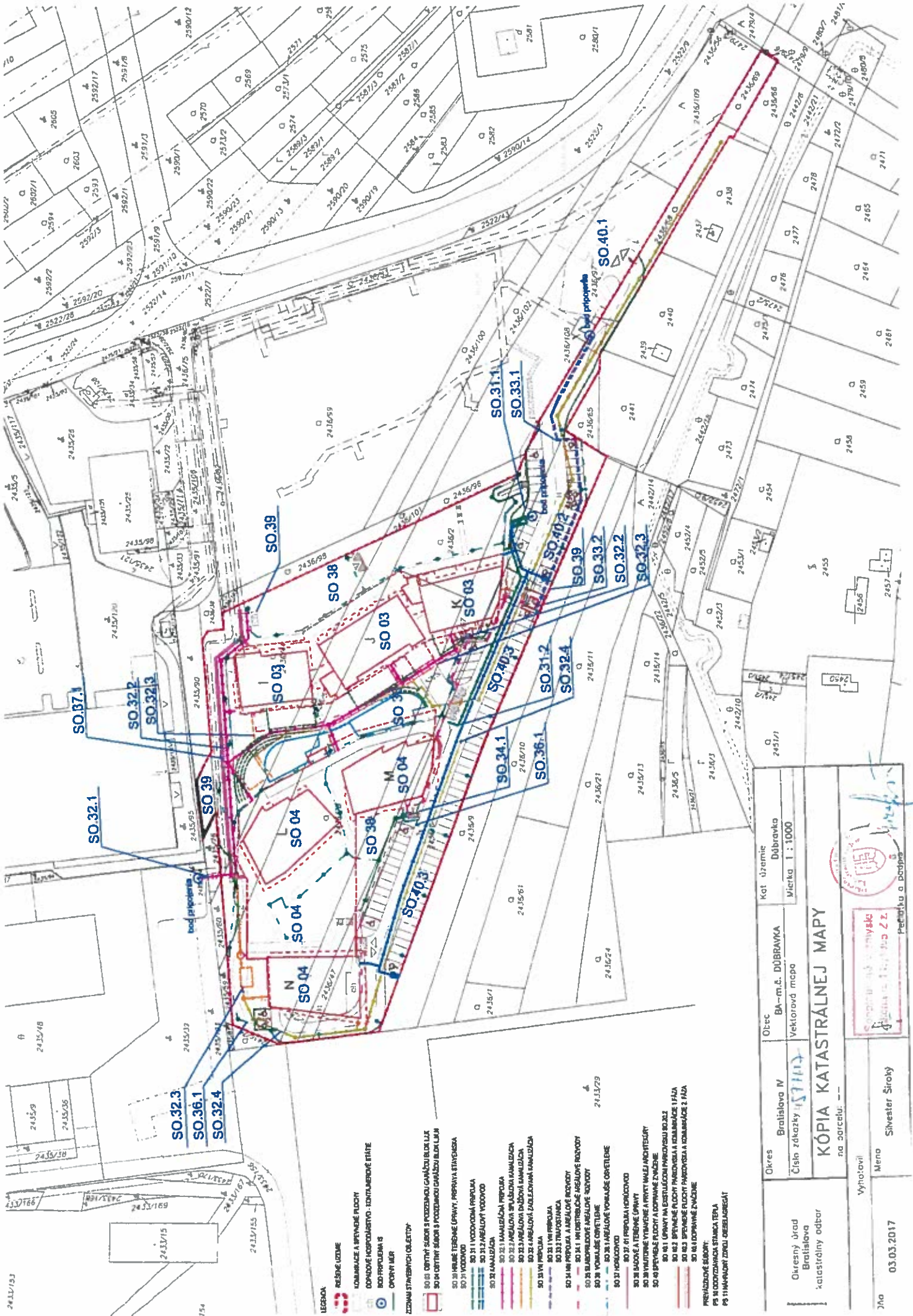
Toto oznámenie sa doručuje verejnou vyhláškou a vyvesí sa na dobu 15 dní na úradnej tabuli mestskej časti Bratislava-Dúbravka. 15. deň vyvesenia je dňom doručenia tohto oznámenia.

Dátum vyvesenia na úradnej tabuli:
pečiatka a podpis:

Dátum zvesenia z úradnej tabule:
pečiatka a podpis:



Okresný úrad Bratislava Katastrálny odbor	Obec Bratislava IV Číslo záznamky 437110	Kat. územie Dúbravka BA-m.č. DUBRAVKA Mierka 1 : 1000 Vektorová mapa	na parcelu --
<h3>KÓPIA KATASTRÁLNEJ MAPY</h3>			
Vyhovel	Meno	Sivester Široký	
Ma	03.03.2017		



24.13/133

- LEGENDA**
- NEZÁSTĚNÉ ÚZEMIE
 - KOMUNIKACE A SPÍNEJÍCÍ PLOCHY
 - OPADAVÉ KOPROJEKTOVÉ - KONSTRUKČNÍ PRÁCE
 - ROD PRŮPUSKŮ A S
 - OPROVNÍ MĚR
 - ZEMNÍ STAVBY A VEŠTĚNÍ
 - SO 03 OBTÍHŇ SÁZOK S POZEMKOU ČIAŇOUZOU BUKŮ LUK
 - SO 04 OBTÍHŇ SÁZOK S POZEMKOU ČIAŇOUZOU BUKŮ LUK
 - SO 30 NÁHRNĚ TERÉNNE ÚPRAVY, PŘÍPRAVA STAVENSKA
 - SO 31 VODNODŇ
 - SO 31.1 VODNODŇ PRŮPUSKA
 - SO 31.2 VODNODŇ VODNODŇ
 - SO 32 KANALIZÁČNÍ
 - SO 32.1 KANALIZÁČNÍ PRŮPUSKA
 - SO 32.2 KANALIZÁČNÍ PRŮPUSKA
 - SO 32.3 KANALIZÁČNÍ PRŮPUSKA
 - SO 32.4 KANALIZÁČNÍ PRŮPUSKA
 - SO 32.5 KANALIZÁČNÍ PRŮPUSKA
 - SO 32.6 KANALIZÁČNÍ PRŮPUSKA
 - SO 32.7 KANALIZÁČNÍ PRŮPUSKA
 - SO 32.8 KANALIZÁČNÍ PRŮPUSKA
 - SO 32.9 KANALIZÁČNÍ PRŮPUSKA
 - SO 32.10 KANALIZÁČNÍ PRŮPUSKA
 - SO 32.11 KANALIZÁČNÍ PRŮPUSKA
 - SO 32.12 KANALIZÁČNÍ PRŮPUSKA
 - SO 32.13 KANALIZÁČNÍ PRŮPUSKA
 - SO 32.14 KANALIZÁČNÍ PRŮPUSKA
 - SO 32.15 KANALIZÁČNÍ PRŮPUSKA
 - SO 32.16 KANALIZÁČNÍ PRŮPUSKA
 - SO 32.17 KANALIZÁČNÍ PRŮPUSKA
 - SO 32.18 KANALIZÁČNÍ PRŮPUSKA
 - SO 32.19 KANALIZÁČNÍ PRŮPUSKA
 - SO 32.20 KANALIZÁČNÍ PRŮPUSKA
 - SO 32.21 KANALIZÁČNÍ PRŮPUSKA
 - SO 32.22 KANALIZÁČNÍ PRŮPUSKA
 - SO 32.23 KANALIZÁČNÍ PRŮPUSKA
 - SO 32.24 KANALIZÁČNÍ PRŮPUSKA
 - SO 32.25 KANALIZÁČNÍ PRŮPUSKA
 - SO 32.26 KANALIZÁČNÍ PRŮPUSKA
 - SO 32.27 KANALIZÁČNÍ PRŮPUSKA
 - SO 32.28 KANALIZÁČNÍ PRŮPUSKA
 - SO 32.29 KANALIZÁČNÍ PRŮPUSKA
 - SO 32.30 KANALIZÁČNÍ PRŮPUSKA
 - SO 32.31 KANALIZÁČNÍ PRŮPUSKA
 - SO 32.32 KANALIZÁČNÍ PRŮPUSKA
 - SO 32.33 KANALIZÁČNÍ PRŮPUSKA
 - SO 32.34 KANALIZÁČNÍ PRŮPUSKA
 - SO 32.35 KANALIZÁČNÍ PRŮPUSKA
 - SO 32.36 KANALIZÁČNÍ PRŮPUSKA
 - SO 32.37 KANALIZÁČNÍ PRŮPUSKA
 - SO 32.38 KANALIZÁČNÍ PRŮPUSKA
 - SO 32.39 KANALIZÁČNÍ PRŮPUSKA
 - SO 32.40 KANALIZÁČNÍ PRŮPUSKA
 - SO 32.41 KANALIZÁČNÍ PRŮPUSKA
 - SO 32.42 KANALIZÁČNÍ PRŮPUSKA
 - SO 32.43 KANALIZÁČNÍ PRŮPUSKA
 - SO 32.44 KANALIZÁČNÍ PRŮPUSKA
 - SO 32.45 KANALIZÁČNÍ PRŮPUSKA
 - SO 32.46 KANALIZÁČNÍ PRŮPUSKA
 - SO 32.47 KANALIZÁČNÍ PRŮPUSKA
 - SO 32.48 KANALIZÁČNÍ PRŮPUSKA
 - SO 32.49 KANALIZÁČNÍ PRŮPUSKA
 - SO 32.50 KANALIZÁČNÍ PRŮPUSKA
 - SO 32.51 KANALIZÁČNÍ PRŮPUSKA
 - SO 32.52 KANALIZÁČNÍ PRŮPUSKA
 - SO 32.53 KANALIZÁČNÍ PRŮPUSKA
 - SO 32.54 KANALIZÁČNÍ PRŮPUSKA
 - SO 32.55 KANALIZÁČNÍ PRŮPUSKA
 - SO 32.56 KANALIZÁČNÍ PRŮPUSKA
 - SO 32.57 KANALIZÁČNÍ PRŮPUSKA
 - SO 32.58 KANALIZÁČNÍ PRŮPUSKA
 - SO 32.59 KANALIZÁČNÍ PRŮPUSKA
 - SO 32.60 KANALIZÁČNÍ PRŮPUSKA
 - SO 32.61 KANALIZÁČNÍ PRŮPUSKA
 - SO 32.62 KANALIZÁČNÍ PRŮPUSKA
 - SO 32.63 KANALIZÁČNÍ PRŮPUSKA
 - SO 32.64 KANALIZÁČNÍ PRŮPUSKA
 - SO 32.65 KANALIZÁČNÍ PRŮPUSKA
 - SO 32.66 KANALIZÁČNÍ PRŮPUSKA
 - SO 32.67 KANALIZÁČNÍ PRŮPUSKA
 - SO 32.68 KANALIZÁČNÍ PRŮPUSKA
 - SO 32.69 KANALIZÁČNÍ PRŮPUSKA
 - SO 32.70 KANALIZÁČNÍ PRŮPUSKA
 - SO 32.71 KANALIZÁČNÍ PRŮPUSKA
 - SO 32.72 KANALIZÁČNÍ PRŮPUSKA
 - SO 32.73 KANALIZÁČNÍ PRŮPUSKA
 - SO 32.74 KANALIZÁČNÍ PRŮPUSKA
 - SO 32.75 KANALIZÁČNÍ PRŮPUSKA
 - SO 32.76 KANALIZÁČNÍ PRŮPUSKA
 - SO 32.77 KANALIZÁČNÍ PRŮPUSKA
 - SO 32.78 KANALIZÁČNÍ PRŮPUSKA
 - SO 32.79 KANALIZÁČNÍ PRŮPUSKA
 - SO 32.80 KANALIZÁČNÍ PRŮPUSKA
 - SO 32.81 KANALIZÁČNÍ PRŮPUSKA
 - SO 32.82 KANALIZÁČNÍ PRŮPUSKA
 - SO 32.83 KANALIZÁČNÍ PRŮPUSKA
 - SO 32.84 KANALIZÁČNÍ PRŮPUSKA
 - SO 32.85 KANALIZÁČNÍ PRŮPUSKA
 - SO 32.86 KANALIZÁČNÍ PRŮPUSKA
 - SO 32.87 KANALIZÁČNÍ PRŮPUSKA
 - SO 32.88 KANALIZÁČNÍ PRŮPUSKA
 - SO 32.89 KANALIZÁČNÍ PRŮPUSKA
 - SO 32.90 KANALIZÁČNÍ PRŮPUSKA
 - SO 32.91 KANALIZÁČNÍ PRŮPUSKA
 - SO 32.92 KANALIZÁČNÍ PRŮPUSKA
 - SO 32.93 KANALIZÁČNÍ PRŮPUSKA
 - SO 32.94 KANALIZÁČNÍ PRŮPUSKA
 - SO 32.95 KANALIZÁČNÍ PRŮPUSKA
 - SO 32.96 KANALIZÁČNÍ PRŮPUSKA
 - SO 32.97 KANALIZÁČNÍ PRŮPUSKA
 - SO 32.98 KANALIZÁČNÍ PRŮPUSKA
 - SO 32.99 KANALIZÁČNÍ PRŮPUSKA
 - SO 32.100 KANALIZÁČNÍ PRŮPUSKA

Obec Bratislava IV BA-m.č. DÚBRÁVKA
 Číslo zřazky 133/133
 Vektorová mapa

Kat. územie Dúbravka
 Mierka 1 : 1000

KÓPIA KATASTRÁLNEJ MAPY

na parceľu: --

Vyhotožil: Silvester Široký
 Mena: Silvester Široký
 Dátum: 03.03.2017

Obrazný úrad Bratislava katastrálny odbor

Pracovňa o Dúbravka